

Handbok för LDP-7016D, 24D & 24LD **IPLDK-20/50/100/300/600**

Utgåva 1.3, Mars 2008



Copyright © 2000 - 2008 Licencia telecom ab. Alla rättigheter reserverade.

Innehållet i detta dokument kan ändras utan förvarning. Licencia telecom ab lämnar ingen garanti gällande innehållet i detta dokument.

Dokumentinformation

System : IPLDK-20/50/100/300/600
Produkt : Handbok för LDP-7016D, 24D & 24LD
Filnamn : ipldk_handbok_ldp7024_u13.doc
Datum : Mars 2008
Revision : Utgåva 1.3
MPB-version : IPLDK-50/100/300/600 version 3.0, 3.5, 3.6, 3.7 och 3.8
 : IPLDK-20 version 2.1, 2.2, 3.7 och 3.8
Författare : Olle Sjögren

Licencia telecom ab
Släggbacken 9
171 53 SOLNA
Sweden

Telefon +46 8 470 74 00
Telefax +46 8 470 74 50
E-mail olle.sjogren@licencia.se
Webb <http://www.licencia.se/>

Innehåll

Viktigt – Angående flexibla koder!	8
LDP-7016D, 7024D och 7024LD	9
Olika telefonmodeller	9
LDP-7016D	9
LDP-7024D	9
LDP-7024LD	9
Tillbehör	10
Telefonistbord LDP-7048DSS.....	10
Väggfäste LDP-7024WMB.....	10
Bordsstativ LDP-7024PED och LDP-7048PED	10
Tilläggsmoduler	11
CTI Modul LDP-7000(CTIU)	11
Full Duplex Unit LDP-7000(FU)	11
Melody Unit LDP-7000(MU).....	11
Melody/Full Duplex Unit LDP-7000(MFU)	11
Bluetooth Unit LDP-7000(BTU).....	11
USB Unit LDP-7000(USB)	11
Telefonernas knappar och lampor	12
Funktioner	13
Ringa	13
Ringa ett externt samtal	13
Ringa ett internt samtal	13
Ringa ett internt gruppnummer	13
Använda ett kortnummer.....	13
Pre-dialing	13
Ringa med Pre-dialing	13
Aktivera Pre-dialing.....	13
Svara	14
Svara på ett externt samtal	14
Svara på ett internt samtal	14
Ställa in telefonens svarsläge	14
Återuppringning	14
Återuppringning / Senast slaget nummer	14
Automatisk återuppringning	14
Plocka samtal	15
Upplockning från anknytning.....	15
Upplockning från grupp.....	15
Upplockning i svarsgrupp.....	15
Samtalsvolym	15
Ändra samtalsvolym.....	15
Ringsignal	15
Ändra ringsignalsvolym.....	15
Ändra ringsignal	15
Intern/Extern ringsignal	15
Välj intern ringsignal.....	15
Välj extern ringsignal.....	15
Intern/Extern ringmelodi (Kräver LDP-7000MU eller MFU)	16
LDP-7016D och 7024D.....	16
LDP-7024LD	16

Flytta över samtal.....	16
Överflytt till annan anknytning.....	16
Överflytt till anknytning som finns på flexknapp.....	16
Överflytt till upptagen anknytning.....	16
Överflytt till externt nummer.....	16
Överflytt till direkt till röstbrevlåda.....	16
Parkera samtal.....	17
Parkera ett externt samtal.....	17
Ta tillbaka ett parkerat samtal.....	17
Parkera i parkeringsgrupp.....	17
Parkera i parkeringsgrupp.....	17
Hämta ett samtal från parkeringsgrupp.....	17
Vidarekoppling.....	18
Aktivera en vidarekoppling.....	18
Ta bort en vidarekoppling.....	18
Följ mig.....	18
ISDN/AXE tjänsten vidarekoppling (*21*).....	18
Kortnummer.....	19
Lägga in / ändra kortnummer.....	19
Ta bort ett kortnummer.....	19
Använda ett kortnummer.....	19
Lägga upp ett kortnr på flexknapp.....	19
Skriv in text (LDP-7016D & 7024D).....	19
Skriv in text (LDP-7024LD).....	19
Uppringning med namnval (LDP-7016D & 7024D).....	20
Uppringning med namnval (LDP-7024LD).....	20
Hänvisningar.....	21
Aktivera hänvisning.....	21
Ta bort en hänvisning.....	21
Skapa ett individuellt meddelande.....	21
Stör Ej.....	21
Aktivera/Ta bort Stör Ej.....	21
UCD Stör Ej.....	21
Aktivera/Ta bort UCD Stör Ej.....	21
Röstbrevlåda.....	22
Spela in ett röstbesked.....	22
Radera eget röstbesked.....	22
Uppspelning av eget röstbesked.....	22
Aktivera ditt röstbesked.....	22
Koppla ur ditt röstbesked.....	22
Lyssna av meddelande från egen apparat.....	22
Fjärrstyrd röstbrevlåda.....	23
Övriga röstkortsfunktioner.....	23
Meddelande väntar.....	23
Flytta över ett meddelande till annan anknytning.....	23
Uppspelning av system/anknytningsstatus.....	23
Inspelning av samtal (Two-way recording).....	24
Inspelning av samtal (via USB-modul).....	24
Nummerpresentation / A-Nummer.....	25
För att visa A-nummer.....	25
Bläddra i A-nummer listan.....	25
Skifta mellan A-nr och namn i listan.....	25
Ringa upp ett sparad A-nummer:.....	25
Spara ett A-nummer i kortnummerlista.....	25
Radera ett A-nummer.....	25
Radera alla A-nummer.....	25
Dölja utgående A-nummer.....	25

Mobile Extension	26
Registrera telefonnummer	26
Koppla in/ur funktionen	26
Alternativt nummer	26
UCD-anrop (version 3.7 eller senare).....	26
Flytta över ett samtal.....	26
Fjärradministration (version 3.8 eller senare)	26
Konferens	27
Koppla upp konferens	27
Avsluta en konferens	27
Gå ur en konferens	27
Konferensrum (hetalinjen)	27
Aktivera ett konferensrum	27
Koppla ur ett konferensrum.....	27
Internt anrop till ett Konferensrum.....	27
Externt anrop till ett Konferensrum	27
Hot-Desk	28
Logga in på en Hot-Desk-telefon	28
Logga ut från en Hot-Desk-telefon.....	28
Headset	28
Headset (som ansluts till lursladd).....	28
Headset (som ansluts till headset-utgång)	28
Övriga funktioner	29
Namn i display.....	29
Sekreteress	29
Behörighetskod	29
Språk i display.....	29
Spara slaget nummer.....	29
Väckning / Påminnelse-signal	30
Spärr för utgående samtal	30
Kontrollera programversion.....	30
Allanrop / Sökning	30
Påskyndning.....	30
Välja en specifik linje eller linjegrupp	31
Påtvingat högtalarläge/snabbtelefonläge.....	31
Stänga av larm	31
Dörröppning	31
Bakgrundsmusik	31
Linjekö	31
Inbrytning	31
Blockering av direktvalsnummer	31
Anropsbevakning (Call Coverage).....	32
Inbrytning (Barge-in mode)	32
System och telefonistfunktioner	33
Aktivera hänvisningar.....	33
Ta bort en hänvisningar	33
Skapa ett systemmeddelande (text)	33
Ta bort Stör Ej, Hänvisning och Vidarekoppling	34
Ställa in datum och tid.....	34
Ändra format för tid	34
Ändra format för datum	34
Behörighetskoder.....	34
Automatisk Dag/Natt/Lunch/Helg-koppling	35
Dag/Natt/Lunch/Helg-koppling	35
Tillfällig spärr av anknytning.....	35
Spärr av utgående linjer.....	35
Hämta klockan från ISDN	36
Väckning / Påminnelse-signal	36
Stänga av Konferensrum	36

Antal användare i ett Konferensrum	36
Vidarekoppling	37
Aktivera röstbrevlåda	37
Radera all A-nummer	38
Namn på anknytning	38
Spela in systemmeddelande/kösvar	39
Förinspelade systemmeddelanden	39
Flexknappar	40
Programmera egna flexknappar	40
Lägga in en funktion på flexknapp	40
Radera en flexknapp	40
Flexknappskoder	40
Menyer	43
Funktionsmenyn (alla modeller)	43
Funktionsmenyn (LDP-7016D och 7024D)	44
Telefonistmenyn (alla modeller)	45
Register	46

Viktigt – Angående flexibla koder!

Koder markerade med fet och blå text t.ex. **54** eller **43** är inte fasta utan kan ändras. Om systemet t.ex. har anknytningsnummer i 500-serien har alla koder som börjar på 5 ersatts med nya. Om någon kod inte fungerar kontakta systemadministratören och kontrollera vad som gäller för ert system.

LDP-7016D, 7024D och 7024LD

Olika telefonmodeller

LDP-7016D

LDP-7016D är en systemtelefon med 3x24 teckens display, högtalare, 16 flexibla knappar, 7 fasta knappar, 3 softkeys, navigeringsknapp, headsetjack och påringningslampa. Som tillbehör finns bordsstativ, väggmonteringssats samt moduler för polyfoniska ringsignaler, konferenstelefon, 1'a parts TAPI och telefonistbord.



LDP-7016D

LDP-7024D

LDP-7024D är en systemtelefon med 3x24 teckens display, högtalare, 24 flexibla knappar, 7 fasta knappar, 3 softkeys, navigeringsknapp, headsetjack och påringningslampa. Som tillbehör finns bordsstativ, väggmonteringssats samt moduler för polyfoniska ringsignaler, konferenstelefon, bluetooth, USB, 1'a parts TAPI och telefonistbord.



LDP-7024D

LDP-7024LD

LDP-7024LD är en systemtelefon med grafisk display, inbyggd telefonbok och kalender, högtalare, 24 flexibla knappar, 7 fasta knappar, 3 softkeys, navigeringsknapp, headsetjack och påringningslampa. Som tillbehör finns bordsstativ, väggmonteringssats samt moduler för polyfoniska ringsignaler, konferenstelefon, bluetooth, USB, 1'a parts TAPI och telefonistbord.



LDP-7024LD

Tillbehör

Telefonistbord LDP-7048DSS

Som tillbehör till LDP-7016D, 7024D och 7024LD finns ett s.k. telefonistbord (LDP-7048DSS) som används för att utöka en systemtelefons flexibla knappar. Varje telefonistbord utökar antalet flexibla knappar med 48 stycken och en telefon kan anslut upp till 7 stycken telefonistbord, exakt antal varierar med storleken på systemet.

När ett telefonistbord är anslutet till telefonen fungerar de flexibla knapparna på telefonist bordet precis på samma sätt som de på den telefon det är anslutet till.

Telefonistbordet går dessutom att ansluta rent fysiskt till din telefon genom att skruva fast det med det medföljande fästet.



LDP-7048DSS

Väggfäste LDP-7024WMB

Som tillbehör till LDP-7016D, 7024D och 7024LD finns ett väggfäste (LDP-7024WMB) som används då telefonen ska hängs upp på en vägg.

LDP-724WMB

Bordsstativ LDP-7024PED och LDP-7048PED

Som tillbehör till LDP-7016D, 7024D och 7024LD finns bordsstativet LDP-7024PED och till LDP-7048DSS finns bordsstativet LDP-7048PED. Bordsstativen används för att kunna vinkla telefonen och erbjuder bättre ergonomi.



LDP-7024PED



LDP-7048PED

Tilläggsmoduler

Som tillhör till LDP-7016D, 7024D och 7024LD finns också ett antal tilläggsmoduler med avancerade funktioner som t.ex. konferenstelefon (full-duplex), flerstämmig ringsignal, bluetooth-headset eller samtalsinspelning. Varje apparat kan maximalt ha en tilläggsmodul och den monteras/ansluts på telefonens undersida. Observera även att endast LDP-7024D och 7024LD kan utnyttja alla typer av tilläggsmoduler. LDP-7016D stöder inte Bluetooth eller USB modulen.

Denna handbok beskriver inte handhavande och funktionalitet för tilläggsmodulerna då detta beskrivs enskilt.

CTI Modul LDP-7000(CTIU)

CTIU används för 1'a parts TAPI och är en tilläggsmodul för anslutning av telefonen till RS-232 porten på en PC. För att använda 1'a parts TAPI krävs att PC'n har en godkänd CT applikation (t.ex. Licencia CT Attendant eller Dialer) och en TSP installerad. Hur detta utförs beskrivs i dokumentationen för aktuell applikation. Kan användas av modellerna LDP-7016D, 7024D och 7024LD.

Full Duplex Unit LDP-7000(FU)

Full duplex innebär att ljudet kan skickas åt båda hållen samtidigt och ger en mycket hög samtalskvalité i högtalarläge. Denna modul är därför lämplig att använda på t.ex. konferenstelefoner. Som standard används halv duplex i högtalarläge, vilket innebär att ljudet bara skickas åt ett håll i taget. Kan användas av modellerna LDP-7016D, 7024D och 7024LD.

Melody Unit LDP-7000(MU)

Melodimodulen gör att telefonens, som standard 15 olika ringsignaler, utökas med ytterligare 39 stycken polyfoniska ringsignaler. Kan användas av modellerna LDP-7016D, 7024D och 7024LD.

Melody/Full Duplex Unit LDP-7000(MFU)

LDP-7000(MFU) är en modul som kombinerar möjligheten till polyfoniska ringsignaler och stöd för full duplex. Melodi modulen gör att telefonens, som standard 15 olika ringsignaler, utökas med ytterligare 39 stycken polyfoniska ringsignaler. Full duplex innebär att ljudet kan skickas åt båda hållen samtidigt och ger en mycket hög samtalskvalité i högtalarläge. Denna modul är därför lämplig att använda på t.ex. konferenstelefoner. Som standard används halv duplex i högtalarläge, vilket innebär att ljudet bara skickas åt ett håll i taget. Kan användas av modellerna LDP-7016D, 7024D och 7024LD.

Bluetooth Unit LDP-7000(BTU)

LDP-7000(BTU) är en bluetooth modul som tillåter att bluetooth headset ansluts till telefonen. Pga. bristande kompatibilitet mellan olika typer av bluetooth produkter kan Licencia inte garantera att modulen fungerar tillsammans med alla headset. Nedanstående list beskriver de headset som har testats och godkänts av LG Electronics. Kan användas av modellerna LDP-7024D och 7024LD.

- Motorola HS810
- Jabra BT-200
- Jabra BT-250
- Plantronics M3000

USB Unit LDP-7000(USB)

USB modulen används för att kunna ansluta telefonen till en PC's USB port och därefter spela in samtal med programvaran IPLDK Call Recording System. Kan användas av modellerna LDP-7024D och 7024LD.

Telefonernas knappar och lampor

Display - Display med 3 x 24 tecken, där de två översta raderna används för att visa status och till inställningar. Den nedersta raden används för att visa vilken funktion som gäller för de tre "Soft Keys" knapparna under displayen. LDP-7024LD har dessutom en övre display där bl.a. kalender och telefonbok visas.

Påringningslampa - Denna lampa blinkar då det ringer i telefonen och är användbar då flera telefoner står nära varandra, eftersom det då kan vara svårt att höra vilken det är som ringer.

Flexknappar - Flexibla knappar som du själv väljer vad de ska användas till. De kan t.ex. används för att ta linjer och visa linje status, ringa internt och visa status för en användare, aktivera en vidarekoppling eller aktivera diverse andra funktioner. LDP-7024D och 7024LD har 24 flexknappar och LDP-7016D har 16.

Flexknappar representeras i handboken av följande **flexknapp** funktion .

Lur

Headsetutgång - För anslutning av headset, använd endast headset med 2.5mm plugg.

Högtalare - Extern högtalare för samtal i högtalarläge.

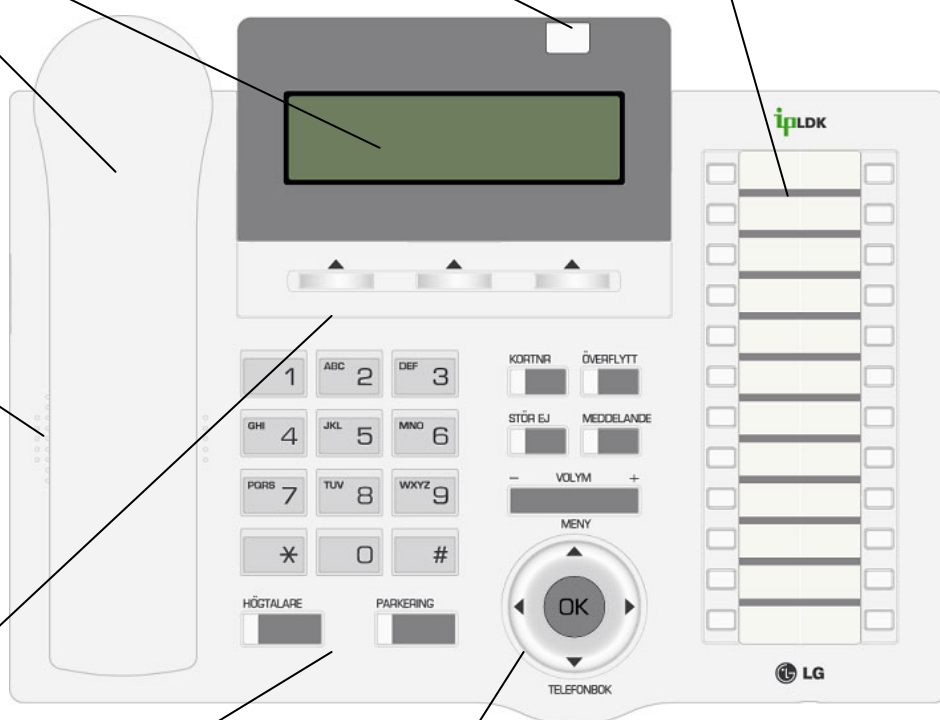
Soft Keys - De tre knapparna under displayen kallas "Soft Keys" och representerar olika funktioner beroende vilket läge telefonen är i. Vilken funktion som för tillfället gäller för respektive knapp visas i displayens nedersta rad.

Soft Keys representeras i handboken av följande knapp **FUNKTION**.

Funktionsknappar - Fasta funktionsknappar som används för att aktivera olika funktioner. Funktionsknappar representeras i handboken av följande knapp **funktion**.

Navigeringsknapp - Knappen med de fyra pilarna på används till att nå funktionsmenyn, telefonboken och för att navigera i diverse menyer. Navigeringsknappen representeras i handboken av följande knappar **▶, ◀, ▲, ▼** eller **OK**.

Mikrofon - Extern mikrofon för samtal i högtalarläge.



Funktioner

Ringa

Ringa ett externt samtal

- Lyft luren.
- Slå linjeaccesskoden **0** eller tryck på en ledig **linjknapp**.
- Invänta kopplingston.
- Slå aktuellt telefonnummer på sifferknapparna.

Linjeaccesskoder:

Som standard brukar koden **0** användas för linjeaccess, men eftersom alla koder kan förändras kan en annan kod gälla för ert system, t.ex. **9**.

System med SIP-linjer:

När du ringer ut via en SIP-linje finns ingen automatisk funktion som detekterar om du slagit ett fullständigt/giltigt nummer. För att komma runt detta finns två metoder. Du kan antingen avsluta numret med #, numret skickas direkt, eller vänta 5 sekunder så skickas numret automatiskt.

Ringa ett internt samtal

- Slå anknytningsnumret, t.ex. **100**, på sifferknapparna eller använd en förprogrammerad **flexknapp**.
- Beroende på den anropade anknytningens svarsläge hör du:
Påringningston: Invänta svar från den uppringda anknytningen.
Tre tonstötter: Börja samtalet efter de tre tonstöterna.

Ringa ett internt gruppnummer

- Slå gruppens nummer, t.ex. **620** på sifferknapparna eller tryck på förprogrammerad **flexknapp**.

Som standard finns följande gruppnummer:

IPLDK-20: **620-629**
IPLDK-50/100: **620-634**
IPLDK-300/600: **620-667**

Använda ett kortnummer

- Lyft luren, tryck på **Kortnr** och ange det kortnummer du vill använda, t.ex. 001 eller 2000.

Pre-dialing

Ringa med Pre-dialing

- Börja att slå numret (internt eller externt)
- Displayen visar nu det slagna numret och du kan välja att trycka;

RADERA - Radera den senast slagna siffran

RING - Ring upp det nummer som visas i displayen

```
ANKNYTNING 100 (T)
94707400
RADERA                RING
```

Aktivera Pre-dialing

- Tryck på **överflytt** och slå 14.
1: Aktivera funktionen
0: Koppla ur funktionen
- Spara genom att trycka **OK** eller **parkering**.

Pre-dialing

Som standard skickar systemet siffrorna direkt när du slår dem, dvs. som en vanlig "hemmatelefon". Du kan emellertid ställa om din telefon så att handhavandet istället liknar det på en mobiltelefon. Du börjar med att mata in numret, som då visas i displayen, och trycker därefter OK för att ringa upp.

Svara

Svara på ett externt samtal

- Lyft luren eller tryck på knappen **högtalare**.

Exempel på vad som visas vid ett externt anrop:

```
EXTERNT SAMTAL
084707400      ORDER
STOR EJ
```

Anroparens A-nr. Text knuten till anropsnumret.

Svara på ett internt samtal

Interna anrop besvaras på olika sätt beroende på anknytnings svarsläge.

- Ringsignalläge (T): Lyft luren eller tryck **högtalare**.
- Snabbtelefonläge (H): Lyft luren eller börja tala direkt efter de tre tonstötarna.
- Sekretessläge (P): Lyft luren efter tre tonstötar.

Ringsignalläge (T): Anknytningen ringer med normal ringsignal och samtalet måste besvaras.

Snabbtelefonläge (H): Anropet kopplas upp direkt i anknytnings högtalare utan att det först behöver besvaras.

Sekretessläge (P): Som snabbtelefonläge med den skillnaden att anroparen inte hör något innan den anropade svarat genom att trycka på sekretess.

Ställa in telefonens svarsläge

- Tryck på knappen **överflytt** och slå 12 på sifferknapparna.
- Välj svarsläge genom att trycka:
 - 1: Snabbtelefonläge (H)
 - 2: Ringsignalläge (T)
 - 3: Sekretessläge (P)
- Spara genom att trycka **OK** eller **parkering**.

Aktuellt svarsläge visas till höger i displayen.

```
ANKNYTNING 100 (H)
21 APR 04      09:33
PLOCKA KONFERE ATERUPR
```

Återuppringning

Återuppringning / Senast slaget nummer

- Tryck på **ÅTERUPR**.
- Bläddra med **UPP** / **NASTA**.
- Ring upp genom att trycka **RING** när numret visas.

Varje anknytning lagrar automatiskt de 10 senast slagna telefonnumren.

Automatisk återuppringning

- Ring till sökt nummer, vid upptaget/ej svar...
- Tryck på **▶** och därefter på **ACNR**.
- Lägg på luren.
(Systemet försöker nu ringa upp igen...)
- Om den uppringda parten svarar, lyft luren.

Automatisk återuppringning kan användas då du har ringt till ett externt nummer och får upptagetton. Om funktionen aktiveras ringer anknytningen automatiskt upp numret igen efter 30 sekunder (standard) och upprepar detta 3 gånger.

För att avbryta automatisk återuppringning trycker du på **STOP** (på LDP-7024LD trycker du **STOP REC**).

Plocka samtal

Upplockning från anknytning

- Lyft luren.
- Slå **7** och aktuellt anknytningsnummer på sifferknapparna.

Upplockning från grupp

- Lyft luren.
- Slå **7** och aktuellt gruppnummer på sifferknapparna.

Upplockning i svarsgrupp

- Lyft luren.
- Slå **36** på sifferknapparna eller tryck på **PLOCKA**.

Obs! Denna funktion kräver att du ingår i samma svarsgrupp som samtalen ska plockas ifrån.

Samtalsvolym

Ändra samtalsvolym

- Samtalsvolymen kan endast ändras då du är uppkopplad och ställs då genom att trycka på knappen **- volym +**.

Ringsignal

Ändra ringsignalsvolym

- Ringsignalsvolymen kan endast ändras då telefonen ringer och ställs då genom att trycka på knappen **- volym +**.

Ändra ringsignal

- Tryck på **överflytt** och slå 11.
- Välj typ av ringsignal (1-4).
- Spara med **OK** eller **parkering**.

Intern/Extern ringsignal

Välj intern ringsignal

- Tryck på **överflytt** och slå 18.
- Välj typ av ringsignal (01-15).
- Spara med **OK** eller **parkering**.

Välj extern ringsignal

- Tryck på **överflytt** och slå 19.
- Välj typ av ringsignal (01-15).
- Spara med **OK** eller **parkering**.

Intern/Extern ringmelodi (Kräver LDP-7000MU eller MFU)

LDP-7016D och 7024D

Välj intern ringmelodi

- Tryck på **▲** och slå 122.
- Välj kategori med **◀ ▶** och tryck **CONFIRM**.
- Välj melodi med **◀ ▶** och tryck **CONFIRM**.

Välj extern ringmelodi

- Tryck på **▲** och slå 124.
- Välj kategori med **◀ ▶** och tryck **CONFIRM**.
- Välj melodi med **◀ ▶** och tryck **CONFIRM**.

LDP-7024LD

Välj intern ringmelodi

- Tryck på **▲** och slå 432.
- Välj kategori med **◀ ▶** och tryck **CONFIRM**.
- Välj melodi med **◀ ▶** och tryck **CONFIRM**.

Välj extern ringmelodi

- Tryck på **▲** och slå 434.
- Välj kategori med **◀ ▶** och tryck **CONFIRM**.
- Välj melodi med **◀ ▶** och tryck **CONFIRM**.

Flytta över samtal

Överflytt till annan anknytning

- Tryck på **överflytt** och slå anknytningsnumret.
- Invänta svar från den uppringda anknytningen eller lägg på luren.

Överflytt till anknytning som finns på flexknapp

- Tryck på aktuell **flexknapp** där anknytningen finns programmerad.
- Invänta svar från den uppringda anknytningen eller lägg på luren.

Överflytt till upptagen anknytning

- Tryck **överflytt** och slå anknytningsnumret eller tryck på **flexknapp** där anknytningen finns förprogrammerad.
- Lägg på luren.

Överflytt till externt nummer

- Utför överflytt genom att:
Alt 1: Tryck **överflytt**, **Kortnr** och kortnrposition, t.ex. 001.
Alt 2: Tryck **överflytt**, ta en linje genom att slå **0** och slå det externa numret. (Om du ringer ut via SIP-linjer måste numret avslutas med #).
- Lägg på luren.

Överflytt till direkt till röstbrevlåda

- Tryck **överflytt**, **meddelande**.
- Slå anknytningsnummer.
(Den inringande får nu höra den anknytningens hälsningsmeddelande och kan därefter lämna ett meddelande.)
- Lägg på luren.

Tips! Om ingen svarar på anknytningen du försöker flytta över till kan du ta tillbaka samtalet genom att trycka på den blinkande linjeknappen eller fullborda överflyttningen, genom att lägga på luren, och sedan plocka tillbaka samtalet med **7 +** anknytningsnummer.

Not 1. När den uppringda anknytningen är upptagen ställs samtalet automatiskt i väntläge när du lägger på luren.

Not 2. Analoga 2-trådstelefoner kan maximalt ha ett samtal på vänt. Om du försöker flytta över ytterligare ett kommer detta samtal att återringa.

Vid överflytt till ett externt nummer finns flera olika alternativ. Du kan antingen flytta över samtalet via ett kortnummer eller till ett helt godtyckligt nummer som då slås manuellt.

Oberoende om en användare har aktiverat sin röstbrevlåda eller inte kan ett externt anrop flyttas direkt till en användares röstbrevlåda.

Parkera samtal

Parkera ett externt samtal

- Tryck på knappen **parkering** (linjeknapp för aktuellt anrop börjar nu blinka).
- Lägg på luren.

Ta tillbaka ett parkerat samtal

- Tryck på den blinkande linjeknappen.

Allmän och privat parkering

Allmänt parkerade samtal kan hämtas av andra anknytningar som har aktuell linje förprogrammerad på flexknapp, till skillnad från privat parkering då samtalet endast kan återtas av anknytningen som parkerade samtalet. Privat parkering aktiveras genom att trycka två gånger på **parkering**.

Not. Ett parkerat samtal som inte tas tillbaka kommer automatiskt att återringa efter 30 sekunder (standard).

Parkera i parkeringsgrupp

Parkera i parkeringsgrupp

- Tryck på **överflytt**.
- Slå parkeringsgruppens nummer, t.ex. **601**, eller tryck på fördefinierad **flexknapp**.
- Lägg på luren.

Hämta ett samtal från parkeringsgrupp

- Slå parkeringsgruppens nummer, t.ex. **601**, eller tryck på fördefinierad **flexknapp**.

Som standard finns följande parkeringsgrupper:

IPLDK-20: **601-608**

IPLDK-50/100: **601-610**

IPLDK-300/600: **601-619**

Vidarekoppling

Aktivera en vidarekoppling

- Slå **54** på sifferknapparna.
- Välj typ av vidarekopplingsfunktion:
 - 1: Direkt** - Tryck 1 och ange den destination som anknytningen ska vidarekopplas till. Det kan vara till en anknytning, en grupp eller en röstbrevlåda (#).
 - 2: Vid upptaget** - Tryck 2 och ange den destination som anknytningen ska vidarekopplas till.
 - 3: Vid ej svar** - Tryck 3 och ange den destination som anknytningen ska vidarekopplas till.
 - 4: Vid upptaget & ej svar** - Tryck 4 och ange den destination som anknytningen ska vidarekopplas till.
 - 5: Externt (via kortnr)** - Tryck 5 och ange den kortnummerposition där det externa numret finns programmerat.
 - 6: Externt vid ej svar (via kortnr)** - Tryck 6 och ange den kortnummerposition där det externa numret finns programmerat.
 - 8: Externt (se not 2)** - Tryck 8 och ange det telefonnummer som ska användas och tryck **[parkering]**.
 - 9: Externt vid ej svar (se not 2)** - Tryck 9 och ange det telefonnummer som ska användas och tryck **[parkering]**.
- Kvittens ton erhålles och **[stör ej]** knappen börjar blinka.

Ta bort en vidarekoppling

- Tryck på **[stör ej]** eller slå **54#**.

Följ mig

- Slå **54** på sifferknapparna.
- Tryck **0**, ange ditt anknytningsnummer.
- Avsluta med att ange din behörighetskod + #.

ISDN/AXE tjänsten vidarekoppling (*21*)

Aktivera en vidarekoppling

- Ta en linje genom att tryck på en **[linjeknapp]**.
- Tryck på knappen **[keypad]**.
- Ange vilken typ av vidarekoppling som ska utföras:
21: Direkt / ***61***: Ej svar / ***67***: Upptaget
- Ange det telefonnr linjen(erna) ska vidarekopplas till.
- Tryck på #.

Ta bort en vidarekoppling

- Ta en linje genom att tryck på en **[linjeknapp]**.
- Tryck på knappen **[keypad]**.
- Ange vilken typ av vidarekoppling som ska tas bort:
#21#: Direkt / **#61#**: Ej svar / **#67#**: Upptaget

Exempel på intern vidarekoppling

- Direkt vidarekoppling till anknytning 100: **54 1 100**
- Vidarekoppling vid upptaget till grupp 620: **54 2 620**
- Vidarekoppling vid ej svar till röstbrevlåda: **54 3 #**

Exempel på extern vidarekoppling

- Direkt vidarekoppling till kortnummer 2000: **54 5 2000**
- Vidarekoppling vid ej svar till kortnummer 001: **54 6 001**

Vidarekopplingsstatus visas i display, nedan ser vi vad som visas vid en intern vidarekoppling.

```
VIDAREKOPPLING 100 (D)
21 APR 04          09:33
PLOCKA KONFERE ATERUPR
```

D = Direkt, U = Upptaget, E = Ej Svar

Not 1. Extern vidarekoppling begränsas av säkerhetsskäl av en timer som gör att samtalet kan vara uppkopplat i maximalt 10 minuter (Standard).

Not 2. Kräver IPLDK-50/100/300/600 med mpb-version 3.5 eller senare eller IPLDK-20 med mbu-version 3.7 eller senare.

Följ mig är en speciell funktion som tillåter dig att vidarekoppla din anknytning via en annan anknytning. Antag att du har anknytning 100 och befinner dig vid anknytning 200. Du kan nu vidarekoppla anknytning 100 till 200 utan att behöva gå tillbaka till ditt rum.

Exempel: **54 + 0 + 100 + BBBB + #**
(BBBB = Behörighetskod knuten till anknytning 100).

LDK systemet kan hantera tre olika typer av AXE tjänster. Det är direkt vidarekoppling, vidarekoppling vid ej svar och vidarekoppling vid upptaget. I dessa fall aktiveras vidarekopplingen inte i systemet utan i den station som systemet är anslutet till.

Viktigt! För att denna funktion ska kunna användas krävs dels att systemet har ISDN linjer och dels att både systemet och ISDN linjerna är programmerade för att hantera denna tjänst. Om du är osäker på detta kontakta då först din telefonsystemleverantör.

Skapa en keypad knapp

[överflytt] + [flex] + [överflytt] + 89 + [parkering]

Kortnummer

Lägga in / ändra kortnummer

En anknytning kan ha upp till 100 privata kortnummer som lagras under positionerna 000 till 099.

- Tryck på **överflytt**, **Kortnr** och ange den kortnummerposition du vill använda, t.ex. 001.
- Slå det telefonnr som ska lagras och tryck på **parkering**.
(Du har nu möjlighet skriva in en text som beskriver kortnumret. Hur detta utförs beror på vilken telefonmodell du har och beskrivs i avsnittet 'skriv in text' nedan. Att ange en text är inte obligatoriskt och kan hoppas över.)
- Tryck **parkering**.
- Skriv in flera kortnummer eller avsluta med **högtalare**.

Ta bort ett kortnummer

- Tryck på **överflytt**, **Kortnr** och ange den kortnummerposition du vill ta bort, t.ex. 001.
- Tryck **parkering** och avsluta med **högtalare**.

Använda ett kortnummer

- Lyft luren, tryck på **Kortnr** och ange det kortnummer du vill använda, t.ex. 001 eller 2000.

Lägga upp ett kortnr på flexknapp

- Tryck på **överflytt** och på en ledig **flexknapp**.
- Tryck på **TEL NR**, slå telefonnummer och tryck **parkering**.
- Skriv in en text och spara med **OK**.

Skriv in text (LDP-7016D & 7024D)

När en text ska skrivas in anges varje tecken med en tvåsiffrig kod, enligt tabellen till höger.

```
MIN TEXT
ANGE NAMN (KORTNR XXX)
PAUSE R-KNAPP RINGTON
```

För att skriva in ett tecken väljer du först den siffra där bokstaven finns och därefter anger du bokstavens position. För att skriva in ett H trycker du först på 4, där tecknen GHI finns, och där efter på 2 eftersom H är andra tecknet på 4'an.

Skriv in text (LDP-7024LD)

På LDP-7024LD matas text in som på en mobiltelefon. Välj om du vill mata in stora bokstäver, små bokstäver eller siffror genom att trycka på knappen **ABC>**. Tryck därefter på den knapp där bokstaven finns. Vill du mata in ett L trycker du på 5 tre gånger efter som L finns i tredje positionen. Om du vill radera ett tecken trycker du **kortnr**.

Exempel på programmering av kortnummer

Lägg in numret 0890510 på kortnummerposition 001 och döp det till HEM.

```
överflytt + Kortnr + 001 + 0890510
+ parkering + 42 32 61 + parkering.
```

Andra tecken än siffror i ett kortnummer

Generellt kan ett kortnummer använda siffrorna 0-9, * och #, men det finns även två extrafunktioner.

P (3 sek paus): Lägg in genom att trycka **PAUSE**

S (Dold display): Innebär att användaren inte ser numret som slås i displayen. Aktiveras då ett kortnummer börjar med *.

Privata kortnummer och systemkortnummer

Privata kortnummer kan endast användas/ändras på din egen anknytning. Systemkortnummer kan däremot användas av alla men bara läggs in av telefonist. Privata kortnummer är alltid 000 till 099, medan systemets gemensamma kortnummer är 2000-6999 i IPLDK-600, 2000 till 4999 i IPLDK-300 och 2000 till 3499 i IPLDK-50/100.

Växla mellan namn och nummer

Vid uppringning med funktionen namnval kan du, när du bläddrar i listan, kontrollera numret som är knutet till ett visst namn genom att trycka **NAMN/NR**.

Teckenkoder

```
A = 21 B = 22 C = 23 D = 31 E = 32
F = 33 G = 41 H = 42 I = 43 J = 51
K = 52 L = 53 M = 61 N = 62 O = 63
P = 71 Q = 72 R = 73 S = 74 T = 81
U = 82 V = 83 W = 91 X = 92 Y = 93
Z = 94 . = 13 , = *3 : = *2 Blank = *1
0 = 00 1 = 10 2 = 20 3 = 30 4 = 40
5 = 50 6 = 60 7 = 70 8 = 80 9 = 90
```

```
MIN TEXT
ANGE NAMN (KORTNR XXX)
ABC> OK
```

Uppringning med namnval (LDP-7016D & 7024D)

- Tryck två gånger på knappen **Kortnr**.
- Välj typ av kortnummerlista som ska användas
 - 1: Interna anknytningar (alla anknytningar med namn).
 - 2: Egna kortnummer (alla egna kortnummer med namn).
 - 3: Systemkortnummer (alla systemkortnummer med namn).
- Stega dig fram med **▲** eller **▼**. (Valt nummer markeras med ett streck under den första bokstaven).

```
1: MAMMA
2: LICENCIA TELECOM
   UPP   NAMN/NR   RING
```

(För att hoppa fram direkt till en speciell bokstav kan du slå in koden som motsvarar första tecknet i namnet, om du t.ex. vill söka ett namn som börjar på bokstaven K trycker du 52.)

- Ring upp aktuellt nummer genom att trycka **RING**.

Växla mellan namn och nummer

Vid uppringning med funktionen namnval kan du, när du bläddrar i listan, kontrollera numret som är knutet till ett visst namn genom att trycka **NAMN/NR**.

Uppringning med namnval (LDP-7024LD)

- Tryck **▲** och slå 13.
- Välj typ av kortnummerlista som ska användas
 1. Egna kortnummer (Nr)
 2. Systemkortnummer (Nr)
 3. Anknytningsnamn
 4. Egna kortnummer (Text)
 5. Systemkortnummer (Text)
- Stega dig fram med **▲** eller **▼**.

```
LICENCIA (2001)
KALLE (3499)
LISA A. (2345)
UPP   NAMN/NR   RING
```

(För att hoppa fram direkt till en speciell bokstav kan du slå in koden som motsvarar första tecknet i namnet, om du t.ex. vill söka ett namn som börjar på bokstaven K trycker du 52.)

- Ring upp aktuellt nummer genom att trycka **RING**.

Hänvisningar

Aktivera hänvisning

- Tryck på **överflytt** och slå 51 på sifferknapparna.
- Välj typ av hänvisning genom att slå två siffror:
 - 01: LUNCH TILLBAKA KL TT:MM
 - 02: SEMESTER TILLBAKA DEN DD:MM
 - 03: TILLBAKA KL TT:MM
 - 04: TILLBAKA DEN DD:MM
 - 05: UTE
 - 06: RING: XXXX (max 17 siffror)
 - 07: FINNS PÅ ANKN XXX
 - 08: UPPTAGEN TILL KL TT:MM
 - 09: SJUK
 - 10: BORTREST
 - 00: Individuellt meddelande
 - 11-20: Systemmeddelanden.
- Välj normal eller talad hänvisning:
 - Normal hänvisning:** Tryck **parkering**.
 - Talad hänvisning:** Tryck **Kortnr** och **parkering**.

TT = Timmar 00-23 MM = Månad 01-12
MM = Minuter 00-59 DD = Dag 01-31

Ta bort en hänvisning

- Tryck på **stör ej** eller slå **53**.

Skapa ett individuellt meddelande

- Tryck på **överflytt** och slå **52**.
- Skriv in ditt meddelande med sifferknapparna, max 24 tecken. (Detta utföres på samma sätt som när ett kortnummer skapas, se avsnittet kortnummer.)
- Spara med **parkering**.

Stör Ej

Aktivera/Ta bort Stör Ej

- Tryck på **stör ej** eller slå **53**.

UCD Stör Ej

Aktivera/Ta bort UCD Stör Ej

- Tryck på **UCD Stör Ej**.

Hänvisningar är statusmeddelanden som kan visas som text eller läsas upp beroende på hur de är aktiverade och typen av anrop.

Exempel

Aktivera normal hänvisning "lunch tillbaka kl 13:00".
överflytt + 51 + 01 + 1300 + **parkering**.

```
LUNCH TILLBAKA KL 13:00
PLOCKA KONFERE ATERUPR
```

Aktivera talad hänvisning "tillbaka den 21 januari".

överflytt + 51 + 04 + 2101 + **Kortnr** + **parkering**.

```
TILLBAKA DEN 21:01*
PLOCKA KONFERE ATERUPR
```

När talad hänvisning är aktiverad visas det med en *.

Interna anrop

Vid interna anrop, från en anknytning med display, till en hänvisad anknytning visas alltid hänvisningen i form av ett textmeddelande.

Externa anrop

Externa anrop till en anknytning som är hänvisade styrs antingen direkt till telefonist, som då ser hänvisningen, eller läses upp om talad hänvisning är aktiverad.

Talad hänvisning

Vid externa anrop till en anknytning som har talad hänvisning får den inringande först höra hänvisningen och där efter möjligheten att lämna ett meddelande i den anropade användarens röstbrevlåda.

Systemmeddelanden

Totalt finns tio systemmeddelanden (11-20) som kan innehålla max 24 tecken och måste läggas in av telefonist innan de kan användas.

Individuellt meddelande

Detta meddelande kan bestå av upp till 24 tecken men är ej fördefinierats och måste aktiveras innan det kan användas.

Stör ej är en speciell typ av hänvisning som förhindrar alla typer av anrop, till skillnad från hänvisning som visar ett text meddelande men inte förhindrar anropet.

```
ANKN I STÖR EJ
21 APR 04 09:33
PLOCKA KONFERE ATERUPR
```

UCD Stör ej tillåter en användare som tillhör en ucd-grupp att logga in och/eller ur gruppen. När knappen är tänd är du utloggad och när den är släckt är du inloggad.

Skapa en UCD Stör Ej knapp

överflytt + **flex** + **överflytt** + 87 + XXX + **park**.

XXX = Aktuell grupp t.ex. 620.

Röstbrevlåda

Spela in ett röstbesked

- Tryck på **överflytt**, slå 61 och tryck #.
- Tala in ditt meddelande.
- Spara med **parkering**.

Radera eget röstbesked

- Tryck på **överflytt**, slå 66 och tryck #.

Uppspelning av eget röstbesked

- Tryck på **överflytt**, slå 61 och vänta...

Aktivera ditt röstbesked

- Slå **54**.
- Välj när röstbrevlådan ska användas.
 - 1: Direkt
 - 2: Vid upptaget
 - 3: Vid ej svar
 - 4: Vid upptaget eller ej svar
- Spara med #.

Koppla ur ditt röstbesked

- Tryck på **stör ej** eller slå **53**.

Lyssna av meddelande från egen apparat

- Tryck på **meddelande**. Det senast inspelade meddelanden kommer nu att spelas upp.
- Välj aktivitet genom att trycka:
 - RADERA** - Radera aktuellt meddelande och hoppa till nästa.
 - NASTA** - Spela upp nästa meddelande.
 - REPETER** - Repetera aktuellt meddelande.
- Följande funktioner nås genom att först trycka på **▶**. Observera dock att dessa kräver att systemet har röstkort av typen VMIBE.
 - ▶** + **ADDERA** - Tala in ett tillägg till aktuellt meddelande.
 - ▶** + **REWIND** - Spola tillbaka meddelandet 5 sekunder.
 - ▶** + **RING** - Ring upp den som lämnat meddelandet. Kräver att anroparen har lämnat ett giltigt a-nummer

Obs! Funktionen röstbrevlåda kräver att systemet är utrustat med ett röstkort.

Exempel

Aktivera direkt vidarekoppling till röstbrevlåda: **54 1 #**

Om någon har lämnat ett meddelande börjar knappen **meddelande** att blinka displayen visar:

```
MED: VMIB(antal)
PLOCKA KONFERE ATERUPR
```

Du har då möjlighet att lyssna av eller radera dina meddelanden. Alla meddelande sparas automatiskt.

Fjärrstyrd röstbrevlåda

- Ring eget telefonnummer.
- När du hör din egen hälsning; slå *
- Slå din behörighetskod + #
- Du får nu hör hur många meddelanden du har samt en meny som anger dina valmöjligheter.

1: Lyssna av meddelanden

- 1: Repetera
- 2: Nästa
- 3: Radera
- 4: Radera alla
- *: Till huvudmeny

2: Spela in ny hälsning

- #: Spela in
- *: Spara / Till huvudmeny

3: Ta bort vidarekoppling till röstbrevlåda

- *: Avsluta

När din anknytning står vidarekopplad till röstbrevlåda kan du lyssna på dina meddelanden genom att ringa upp ditt eget direktvalsnummer och därefter ange din behörighetskod.

Not! I version 3.6 eller tidigare fungerar fjärrstyrd röstbrevlåda endast för externa anrop. I version 3.7 eller senare fungerar det även vid interna anrop.

Not! Det går inte att aktivera röstbrevlådan, endast lyssna av meddelanden, ändra meddelanden och koppla ur röstbrevlådan.

Behörighetskod

Aktivering av behörighetskod beskrivs i avsnittet med samma namn.

Övriga röstkortsfunktioner

Meddelande väntar

- Ring upp aktuell anknytning.
- Du får nu påringningssignal eller upptagetton.

Notifiering om när användaren blir ledig

- Tryck på **meddelande** och lägg på.

Lämna ett röstmeddelande

- Tryck på **meddelande**.
- Tala in ditt meddelande och lägg på.

Om den anknytning du ringer inte svarar eller är upptagen kan du lämna en notifiering (som innebär att din anknytning börjar ringa då uppringd användare blir ledig) eller ett röstmeddelande.

Obs! Denna funktion kräver röstkort.

Flytta över ett meddelande till annan anknytning

- Tryck på **flexknapp** där anknytningen finns programmerad eller slå anknytningsnumret samtidigt som du hör meddelandet spelas upp.

Om du har fått ett meddelande i din röstbrevlåda kan du med denna funktion flytta över det till en annan anknytning.

Obs! Denna funktion kräver röstkort.

Uppspelning av system/anknytningsstatus

Datum och tidsangivelse

- Tryck på **överflytt** och slå 62.
- Du kommer att höra: "Datum..."

Anknytningsangivelse

- Tryck på **överflytt** och slå 63.
- Du kommer att höra: "Anknytningsnummer..."

Anknytningsstatus

- Tryck på **överflytt** och slå 64.
- Du får höra en lista på de funktioner din anknytning för tillfället har aktiverade.

Anknytningsstatus

A - Anknytningsnummer
B - Inställning snabbtelefon.
C - Antal meddelande, personer som sökt dig.
D - Programmerad alarmtid / påminnelse-signal.
E - Stör Ej.
G - Vidarekopplad till kortnummer
H - Kö till linje
I - Tillfällig samtalsbegränsning.
J - Samtalsbegränsning (COS).

Obs! Denna funktion kräver röstkort.

Inspelning av samtal (Two-way recording)

Spela in ett samtal

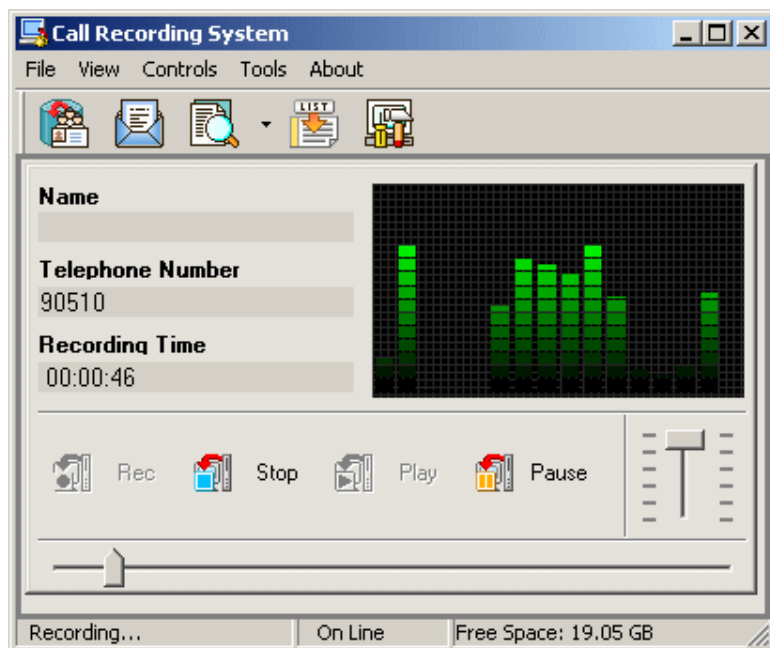
Då du är uppkopplad i ett extern samtal;

- Starta en inspelning med **[▶] + [SPEL.IN]**.
- Stoppa en inspelning med **[▶] + [REC SP]** (på LDP-7024LD trycker du **[STOP REC]**).

Lyssna av ett inspelat samtal

Ett inspelat samtal lagras på samma sätt som vanlig röstmeddelande. Hur du lyssnar av ett meddelande beskrivs i avsnittet "Lyssna av meddelande från egen apparat" på föregående sida.

Inspelning av samtal (via USB-modul))



Inspelningsfunktionen tillåter dig att spela in ett externt samtal. Du kan när som helst under ett uppkopplat samtal starta en inspelning. En inspelning avslutas automatisk då samtalet avslutas.

Obs! Denna funktion måste först aktiveras av systemadministratören och kräver en inspelningsknapp samt röstkort.

USB-Inspelningsfunktionen tillåter dig att spela in samtal via programmet IPLDK Call Recording Software. Samtalen lagras i en ljudfil av typen WAV på en PC. Programvaran ingår vid köp av modulen LDP-7000USB.

Manuell inspelning

- Skapa en [Two-Way Record] knapp, se nedan.
- Starta programmet CRS.
- När du är ansluten i ett samtal startas/stoppas inspelningen med knappen [Two-Way Record]. Om samtalet avslutas stoppas inspelningen automatiskt.

Automatisk inspelning

- Starta programmet CRS
- Tryck [överflytt] + 7*
1: Aktivera automatisk inspelning
0: Koppla ur automatisk inspelning
- Tryck [parkering]

Skapa en [Two-Way Record] knapp

[överflytt] + [flex] + [överflytt] + 9* + [park].

Övrigt

- Samtalsinspelning fungerar endast på systemtelefonerna LDP-7024D eller LDP-7024LD som har USB-modul (LDP-7000USB) monterad.
- Programvaran för inspelning kräver en PC med Windows 98 eller senare som har en ledig USB-port.
- Funktionen måste vara aktiverad i systemprogrammeringen innan den kan användas.

Nummerpresentation / A-Nummer

För att visa A-nummer

- Tryck på **meddelande**.

```
084707400
11/03 16:23 CNT: 01
UPP VALJ> RING
```

Bläddra i A-nummer listan

- Bläddra i listan med **▲** eller **▼**.

Skifta mellan A-nr och namn i listan

- Tryck på **meddelande**.

Ringa upp ett sparad A-nummer:

- Tryck på **RING** när numret du vill ringa visas i display.

Spara ett A-nummer i kortnummerlista

- Tryck på **VALJ>** tills **SPARA** visas.
- Tryck på **SPARA**.
- Ange position där numret skall sparas, t.ex. 001.
- Tryck på **OK** eller **parkering**.
- Lägg in ett namn (se avsnittet kortnummer)
- Tryck på **OK** eller **parkering**.

Radera ett A-nummer

- Bläddra med **▲** eller **▼** tills numret du vill radera visas.
- Tryck på **VALJ>** tills **RADERA** visas.
- Tryck på **RADERA**.

Radera alla A-nummer

- Bläddra med **▲** eller **▼** tills numret du vill radera visas.
- Tryck på **VALJ>** tills **RAD ALL** visas.
- Tryck på **RAD ALL**.
- Tryck på **OK** eller **parkering**.

Dölja utgående A-nummer

- Koppla in/ur funktionen med knappen **hemligt nummer**.

Nummerpresentation

IPLDK stöder ett antal olika funktioner som är relaterade till nummerpresentation, allt från att visa eller dölja ditt nummer då du ringer till att spara och ringa upp nummer som ringt din anknötning.

Spara A-nummer vid ej svar

Vid ett obesvarat samtal till en direktvals anknötning kan numret sparas och därefter visas i anknötningens display. När ett nummer finns sparat visar displayen CLI:(X), där X = antal lagrade A-nr.

```
MED: CLI (X)
PLOCKA KONFERE ATERUPR
```

Samtalslogg

Funktionen tillåter att de 15 senaste inkommande, utgående och tappade (obesvarade) samtalen lagras. Innan funktionen kan nås måste du skapa en samtalsloggsknapp.

Skapa en Samtalsloggsknapp

överflytt + **flex** + **överflytt** + 57 + **parkering**.

Tryck på [Samtalslogg] för att komma åt nummerlistorna och välj lista 1 till 3.

```
1. INKOMMANDE SAMTAL
2. UTGÅENDE SAMTAL
3. TAPPADE SAMTAL
UPP RADERA OK
```

Bläddra med pil-upp/ner, gå tillbaka med [UPP], radera med [RADERA] och ring upp det nummer som visas med [OK].

```
081234567
18/03 13:22
UPP RADERA OK
```

Dölja utgående A-nummer

Vid ett externt samtal kan du välja om du vill visa eller dölja ditt eget telefonnummer för den uppringda parten.

Obs! Funktionen kräver ISDN-linjer, att funktionen "dölj utgående A-nr" finns upplagd på en flexknapp samt att tjänsten "Temporär blockering av nummerpresentation" är beställd hos din operatör.

Lägga upp Hemligt nummer på en flexknapp

överflytt + **flex** + **överflytt** + 53 + **parkering**.

Not. När knappen **hemligt nummer** är tänd skickas inget A-nummer till den uppringda parten.

Mobile Extension

Registrera telefonnummer

- Tryck på **överflytt** och slå 33.
- Ange *telefonnummer* till den mobila ankyntningen
- Spara med **OK** eller **parkering**.

Koppla in/ur funktionen

- Tryck på **överflytt** och slå 34.
1: Koppla in funktionen
0: Koppla ur funktionen
- Spara med **OK** eller **parkering**.

Alternativt nummer

- Tryck på **överflytt** och slå 35.
- Ange *a-nummer* för den mobila ankyntningen
- Spara med **OK** eller **parkering**.

UCD-anrop (version 3.7 eller senare)

- Tryck på **överflytt** och slå 36.
1: Koppla in funktionen
0: Koppla ur funktionen
- Spara med **OK** eller **parkering**.

Flytta över ett samtal

När du besvarat ett samtal på den mobila ankyntningen

- Tryck ***** och ankyntningsnummer till den användare du vill flytta över samtalet till.
- Lägg på luren för att slutföra överflytten eller tryck **#** för att ta tillbaka samtalet.

Fjärradministration (version 3.8 eller senare)

- Ring från Mobiltelefonen till ditt eget direktvalsnummer och invänta internton.
- Du har nu möjlighet att trycka någon av följande koder:
 - #1:** Aktivera Mobile Extension
 - #2:** Koppla ur Mobile Extension
 - #3:** Aktivera röstbrevlåda
 - #4:** Koppla ur röstbrevlåda
 - #5:** Logga ut ur UCD (gäller alla UCD-grupper ankn ingår i)
 - #6:** Logga in i UCD (gäller alla UCD-grupper ankn ingår i)
- Vänta på bekräftelseton.
- Avsluta genom att lägga på.

Mobile Extension är enkel men effektiv funktion som tillåter att din ankyntning kopplas ihop med t.ex. ett mobiltelefonnummer. Funktionen bygger på att ett publikt nummer t.ex. ett nummer till en mobiltelefon eller ett vanligt analogt PSTN-abonnemang knyts till en systemtelefon, DECT, 2-trådstelefon eller en IP-telefon.

Mobile Extension erbjuder funktionerna

- Externa inkommande direktvalsanrop ringer samtidigt på telefonen och det externa numret.
- Interna och överflyttade samtal ringer samtidigt på telefonen och det externa numret, se not 1.
- Mobila användare kan ringa ut via telefonsystemet.
- Samtal som besvarats på den mobila ankyntningen kan flyttas tillbaka till en ankyntning i telefonsystemet. Från version 3.7 går det även att flytta samtal till andra mobila ankyntningar.
- När den mobila användaren är upptagen visas samtalsstatus på t.ex. flexknappar, se not 1.
- Anrop till UCD-grupper ringer samtidigt på telefonen och det externa numret, se not 2.
- Fjärradministration, se not 3.

Ringa ut via växeln

När en användare ringer till sin egen ankyntning och A-numret är identiskt med det registrerade numret hörs internton. Användaren kan nu anropa en intern användare eller ta an linje och ringa ut.

Alternativt nummer

Om numret till den mobila användaren skiljer sig från dennes A-nr kan här ett alternativt A-nr anges, se not 1.

Fjärradministration

Denna funktion tillåter dig att koppla in och ur MEX, koppla in och ur din röstbrevlåda eller logga in och ur UCD-grupper. Att koppla ur MEX innebär endast att inkommande samtal slutar ringa på den mobila ankyntningen, fjärradministrationen fungerar fortfarande. Om in/urloggning ur UCD-grupp gäller för alla grupper ankyntningen ingår i.

Not 1: Kräver IPLDK-50/100/300/600 version 3.5 / IPLDK-20 version 2.2 eller senare.

Not 2: Kräver IPLDK-20/50/100/300/600 version 3.6 eller senare.

Not 3: Kräver IPLDK-50/100/300/600 version 3.8 / IPLDK-20 version 3.8B.

Konferens

Koppla upp konferens

- Ring upp den första deltagaren.
- Tryck på **KONFERE**.
- Ring upp nästa deltagare
- Om du vill ansluta flera deltagare trycker du nu bara en gång på **KONFERE** och ringer upp nästa deltagare.
- Aktivera konferensen så att alla användare hör varandra genom att trycka två gånger på **KONFERE KONFERE**.

Avsluta en konferens

Gäller endast den som aktiverat konferensen.

- Lägg på luren.
- Tryck på **KONFERE**.

Gå ur en konferens

- Lägg på luren.

IPLDK tillåter konferenser med upp till 6 stycken interna och externa användare, det maximala antalet externa användare är 5.

Obs! Denna funktion måste först aktiveras av systemadministratören om fler än en extern deltagare ska anslutas.

Konferensrum (hetalinjen)

Aktivera ett konferensrum

- Tryck **överflytt** + 43 + *Konferensrum* (1-9)
- *Lösenord* (5 siffror, kan utelämnas)
- Spara med **OK** eller **parkerings**.

Koppla ur ett konferensrum

- Tryck **överflytt** + 44 + *Konferensrum* (1-9)
- *Lösenord* (5 siffror, om det används)
- Spara med **OK** eller **parkerings**.

Internt anrop till ett Konferensrum

- Tryck ***57** + *Konferensrum* (1-9)
- *Lösenord* (5 siffror, om det används)

Externt anrop till ett Konferensrum

- Anropa ett direktvalsnummer som är styrt till ett Konferensrum
- *Lösenord* (5 siffror, om det används)

Denna funktion tillåter aktivering av speciella konferenszoner, sk. konferensrum, till vilka interna eller externa anrop kan styras. Ett anrop till ett konferensrum besvaras automatiskt av systemet. Alla användare som är anslutna till samma konferensrum kan tala och höra alla andra användare.

Övrigt



- Från version 3.7 erhålls en lång varningston när en ny användare ansluts och två korta då en användare kopplas ur.
- Max antal konferensrum är 9.
- Max antal användare per konferensrum är 15 för IPLDK-50/100/300/600 och 3 för IPLDK-20.

Hot-Desk

Logga in på en Hot-Desk-telefon

- Lyft luren och slå din *behörighetskod* + #
- Lägg på luren
(Anknytningen startar nu om och anknytningsnumret knutet till slagen behörighetskod visas i displayen.)

Logga ut från en Hot-Desk-telefon

- Tryck på **överflytt** och slå **.
- Välj vidarekopplingstyp med  eller .
- Ingen vidarekoppling
- Till anknytning XXX (t.ex. 100)
- Till Mobile Extension
- Till kortnummer 000 (från version 3.7 kan valfritt kortnr anges)
- Till Voice Mail grupp XXX (t.ex. 630)
- Till personlig Röstbrevlåda
- Spara med **OK** eller **parkerings**.

Hot-Desk tillåter en eller flera virtuella användare att dela på en fysisk telefon. Detta innebär att en virtuell användare kan gå till valfri Hot-Desk-telefon och logga in genom att ange sin personliga behörighetskod. Vid inloggning hämtar systemet automatiskt användarens inställningar, dvs. användarens anropsnummer styrs till aktuell anknytning, användarens kortnummer, flexknappar, grupptillhörighet osv. knyts även de automatiskt till vald anknytning.

Hur ser jag att det är en Hot-Desk-telefon?

Om en Hot-Desk-telefon inte har någon användare inloggad visas texten HOT DESK i displayen. När en användare är inloggad visar dock displayen samma information som en vanlig anknytning.

HOT DESK 200
21 DEC 04 09:33
PLOCKA KONFERE ATERUPR

Obs! Systemet måste vara förprogrammerat och alla användare måste ha behörighetskoder innan Hot-Desk kan användas.

Headset

Headset (som ansluts till lursladd)

Svarsläge

- Tryck på **överflytt** och slå 75.
- Ange därefter svarsläge:
0: headset (samtal kopplas upp i headset).
1: telefon (samtal kopplas upp i lur/högtalare).
- Spara med **OK** eller **parkerings**.

Ringläge

- Tryck på **överflytt** och slå 76.
- Ange därefter ringläge:
1: S (ringer endast i telefonens högtalare).
2: H (ringer endast i headset).
3: B (ringer både i headset och telefonens högtalare).
- Spara med **OK** eller **parkerings**.

Headset (som ansluts till headset-utgång)

Headset av/på

- Tryck på **överflytt** och slå 17.
- Ange om headset-utgång ska användas:
0: Headset-utgång avstängd
1: Headset-utgång aktiverad
- Spara med **OK** eller **parkerings**.

Svarsläge

Med svarsläget anger du om samtal som besvaras med **högtalare** ska kopplas upp direkt i headsetet eller i luren.

Ringläge

Med ringläge kan du välja om ringsignalen ska höras i telefonens högtalare, i headsetet eller i både högtalare och headset.

Med denna funktion kan du aktivera headset som ansluts direkt till telefonens headset-utgång (2.5mm).

Övriga funktioner

Namn i display

- Tryck på **överflytt** och slå 74.
- Skriv in ditt namn med sifferknapparna, max 12 tecken. (Detta utföres på samma sätt som när ett kortnummer skapas, se avsnittet kortnummer.)
- Spara med **OK** eller **parkering**.

Sekretess

Aktivera sekretess

- Tryck på **SEKRET**.

Koppla ur sekretess

- Tryck på **HOGTAL**.

Behörighetskod

Lägga in en behörighetskod

- Tryck på **överflytt** och slå 31.
- Ange en behörighetskod, 3 - 11 tecken (0-9, *, #).
- Spara med **OK** eller **parkering**.

Ändra din behörighetskod

- Tryck på **överflytt** och slå 32.
- Ange din nuvarande behörighetskod + #.
- Ange en ny behörighetskod, 3 - 11 tecken (0-9, *, #).
- Spara med **OK** eller **parkering**.

Språk i display

- Skifta språk genom att trycka på **överflytt** och slå 71.

Spara slaget nummer

Spara nummer

- Under ett pågående samtal; tryck två gånger på **Kortnr**.

Använda ett sparad nummer

- Lyft luren, tryck **Kortnr** och #.

När en anknötning har ett namn kommer denna text att ersätta anknötningens nummer när du blir uppringd eller ringer upp någon internt. I IPLDK-20/50/100/300/600 med version 3.6 eller senare visas namnet dessutom i displayen.

```
JAN SVENSSON 200 (T)
21 JAN 06 09:33
PLOCKA KONFERE ATERUPR
```

Funktionen sekretess stänger temporärt av mikrofonen och är aktiverad då **HOGTAL** visas i displayen.

Lägga upp Sekretess på en flexknapp

Om funktionen sekretess används ofta kan det vara lämpligt att lägga upp den på en flexknapp.

överflytt + **flex** + **överflytt** + 95 + **parkering**.

Radera en behörighetskod

Om du skulle glömma bort din behörighetskod kan den systemansvarige radera koden, du kan sedan lägga in en ny.

Obs! I IPLDK-50/100/300/600 med version 3.0 måste alltid behörighetskoderna bestå av 5 tecken.

Som standard kan displaytexterna visas antingen på svenska eller engelska.

Denna funktion gör det möjligt att spara det nummer du just har slagit. Observera dock att funktionen endast fungerar för utgående samtal som fortfarande är uppkopplade.

Väckning / Påminnelseignal

Aktivera väckning

- Tryck på **överflytt** och slå 41.
- Ange därefter tid för väckning med 4 siffror (TT:MM).
- Om du vill att väckningen ska upprepas varje dag trycker du nu #, annars hoppas detta steg över.
- Spara med **OK** eller **parkering**.

Ta bort väckning

- Tryck på **överflytt**, slå 42.
- Spara med **OK** eller **parkering**.

Spärr för utgående samtal

Aktivera funktionen

- Tryck på **överflytt**, slå 21.
- Tryck på **OK** eller **parkering**.

Bortkoppling av funktionen

- Tryck på **överflytt** och slå 22.
- Ange din behörighetskod + #.
- Tryck på **OK** eller **parkering**.

Kontrollera programversion

- Tryck på **överflytt** och slå 72.

Allanrop / Sökning

- Lyft luren.
- Välj aktuell sökzon:
 - 401**: Intern sökning på grupp 1.
 - 43**: Sökning på alla interna grupper.
 - 45**: Extern sökning på grupp 1 (ej IPLDK-20).
 - 46**: Extern sökning på grupp 2 (ej IPLDK-20).
 - 48**: Extern sökning på grupp 1 och 2 (ej IPLDK-20).
 - 49**: Sökning på alla interna och externa grupper.

Påskyndning

- Ring upp en upptagen användare och tryck på **CAMP-ON** när du hör upptagetton.

Väckning innebär att telefonen börjar ringa med en speciell signal. Du anger själv tidpunkt för väckning och kan då även ange om väckningen ska utföras en gång och därefter nollställas eller om den ska upprepas vid samma tidpunkt varje dag.

Att väckningen är aktiverad markeras med en stjärna till vänster om klockan i displayen.

```
ANKNYTNING 100 (H)
21 APR 04          *09:33
PLOCKA KONFERE ATERUPR
```

Denna funktion tillåter dig att spärra din telefon för obehörig uppringning av externa samtal och kräver att en behörighetskod finns inlagd, se avsnittet behörighetskod.

När är funktion aktiverad.

När **sekretess** blinkar är anknypningen spärrad.

Skapa en sekretess-knapp

överflytt + **flex** + **överflytt** + 95 + **parkering**.

Vid t.ex. support är det viktigt att känna till systemmodell och programvara.

```
LGE/SW30P-3.0An NOV/04
SWEDEN
PLOCKA KONFERE ATERUPR
```

SW66 = IPLDK-20
SW90 = IPLDK-50/100
SW30 = IPLDK-300
SW60 = IPLDK-600
3.0An = Programversion

Allanrop eller sökning är en funktion som tillåter behöriga användare att göra högtalarutrop som hörs samtidigt på alla anknypningar i vald zon.

Som standard finns följande interna sökzoner:

IPLDK-20: **401-405**
IPLDK-50/100: **401-415**
IPLDK-300/600: **401-419**

Påskyndning tillåter dig att ringa upp en upptagen användare och "knacka på". Den upptagna användaren får en påskyndnings signal och kan välja att avbryta eller parkera sitt befintliga samtal.

Välja en specifik linje eller linjegrupp

Välja specifik linje

- Slå **88** samt linjens nummer, t.ex. 001.

Välja specifik linjegrupp

- Slå **8** samt linjegrupp, t.ex. 01.

Påtvingat högtalarläge/snabbtelefonläge

- Ring upp en systemtelefon som är i ringläge
- Tryck #
- Samtalet kopplas nu upp i högtalarläge

Stänga av larm

- Skriv ner vad som står i displayen och tryck **35**.

Dörröppning

- Lyft luren och slå aktuell kod, t.ex. **#*1**.

Bakgrundsmusik

- Tryck på **överflytt** och slå 73.
- Välj musikkanal (01-12).
- Spara med **parkering**.

Linjekö

Om du får errorton och meddelandet LINJE XXX UPPTAGEN när du försöker ta en linje.

- Tryck på **meddelande** och lägg på luren.
(När en linje blir ledig börjar din telefon att ringa och vid svar får du direkt linje ton och kan ringa till valfritt nummer.)

Inbrytning

- Ring till den upptagna anknytningen.
- Tryck * (en varningston hörs och du ansluts till samtalet).

Blockering av direktvalsnummer

Aktivera/Stänga av

- Tryck på **did restriction**.
(När knappen är tänd är direktvalsnumret spärrat).

Linjer:

IPLDK-50/100: 01 - 40
IPLDK-300: 001 - 200
IPLDK-600: 001 - 400

Linjegrupper:

IPLDK-50/100: 01 - 24
IPLDK-300/600: 001 - 72

Användare som har tillåtelse att använda denna funktion kan använda snabbtelefonfunktionen även vid anrop till användare som har telefonen ställd till ringläge.

IPLDK har flera olika typer av larmfunktioner som i vissa fall användas och kan t.ex. visa när det är fel på anslutna ISDN-linjer.

Dörröppning tillåter användaren att, om systemet är konfigurerat för detta, öppna en dörr genom att slå en speciell kod.

För ytterligare information om denna funktion bör du kontakta systemadministratören.

Denna funktion kräver att en musikkälla finns ansluten till systemet. För ytterligare information bör du kontakta systemadministratören.

Funktionen tillåter dig att köa för att få tillgång till en extern linje.

Inbrytning tillåter en användare att ansluta sig till ett uppkopplat samtal mellan en extern och en intern användare. När inbrytningen etableras får de anslutna parterna en varningston.

Obs! Denna funktion måste först aktiveras av systemadministratören.

Funktionen tillåter att en användare tillfälligt stänger av direktvalsanrop till sin anknytning genom att tända eller släcka **DID Restriction**.

När funktionen är aktiverad visas texten DID RESTRICTION i displayen och direktvalssamtal styrs direkt till telefonist/linjeringning.

Skapa en Did-restriction-knapp

överflytt + **flex** + **överflytt** + 98 + **parkering**.

Anropsbevakning (Call Coverage)

Koppla in/ur funktionen

- Tryck på **överflytt** och slå 451.
 - 1: Aktivera anropsbevakning av anknýtningen
 - 0: Koppla ur anropsbevakning
- Spara med **OK**.

Fördröjning

- Tryck på **överflytt** och slå 452.
- Ange fördröjningen (0 - 9) i antal ringsignaler.
- Spara med **OK**.

Inbrytning (Barge-in mode)

- Ring till anknýtningen du vill utföra inbrytningen på och invänta upptagetton.
- För att lyssna tryck **▶** och **MONITOR** (den interna anknýtningen får varningston)
- Du kan därefter välja att;
 - Bryta in** - Tryck **JOIN** (den interna och externa parten får varningston).
 - Koppla ner** - Tryck **JOIN** och **DROP**.

Anropsbevakning

Anropsbevakning tillåter att samtal till en anknýtning, med eller utan fördröjning, även ringer på en eller flera andra anknýtningar. Denna funktion gäller för direktvalsanrop, interna anrop och vid överflyttade samtal. Den fungerar inte för gruppanrop.

Exempel

Antag att anknýtning **100** vill att anropen ska bevakas av **101**. Anknýtning **100** måste då aktivera funktionen anropsbevakning och på anknýtning **101** måste en bevakningsknapp skapas

Skapa en bevakningsknapp

överflytt + **flex** + 46 + Anknýtning + **parkering**.

Not! Funktionen kan inte användas på anknýtningar som använder Mobile Extension eller Linked Pair.

Inbrytning

Ger användaren möjlighet att lyssna på ett samtal, bryta in i ett samtal och avsluta ett samtal.

Not! Funktionen måste först tillåtas av systemadministratören via Pgm 113, Flex 13 (Barge-In Mode).

System och telefonistfunktioner

Detta avsnitt innehåller anvisningar för programmering och användning av telefonistfunktioner. Telefonist eller Attendant är en anknytning som har utökade rättigheter och kan därför utföra speciella funktioner som att spela in systemmeddelande och programmera systemkortnummer.

Aktivera hänvisningar

- Tryck på **överflytt** och slå 051 på sifferknapparna.
- Slå in aktuellt anknytningsintervall.
(T.ex. 111 111 om endast en anknytning ska ändras eller 120 126 om det gäller flera anknytningar.)
- Välj typ av hänvisning genom att slå två siffror:
 - 01: LUNCH TILLBAKA KL TT:MM
 - 02: SEMESTER TILLBAKA DEN DD:MM
 - 03: TILLBAKA KL TT:MM
 - 04: TILLBAKA DEN DD:MM
 - 05: UTE
 - 06: RING: XXXX (max 17 siffror)
 - 07: FINNS PÅ ANKN XXX
 - 08: UPPTAGEN TILL KL TT:MM
 - 09: SJUK
 - 10: BORTREST
 - 00: Individuellt meddelande
 - 11-20: Systemmeddelanden.
- Välj normal eller talad hänvisning:
 - Normal hänvisning:** Tryck **parkering**.
 - Talad hänvisning:** Tryck **Kortnr** och **parkering**.

TT = Timmar 00-23 MM = Månad 01-12
MM = Minuter 00-59 DD = Dag 01-31

Ta bort en hänvisningar

- Tryck på **överflytt** och slå 052 på sifferknapparna.
- Slå in aktuellt anknytningsintervall.
(T.ex. 111 111 om endast en anknytning ska ändras eller 120 126 om det gäller flera anknytningar.)
- Spara med **parkering**.

Skapa ett systemmeddelande (text)

- Tryck på **överflytt** och slå 053.
- Välj aktuellt meddelandenummer (11-20).
- Skriv in ditt meddelande med sifferknapparna, max 24 tecken.
(Detta utföres på samma sätt som när ett kortnummer skapas, se avsnittet kortnummer.)
- Spara med **parkering**.

Hänvisningar är statusmeddelanden som kan visas som text eller läsas upp beroende på hur de är aktiverade och typen av anrop.

Exempel

Aktivera normal hänvisning "lunch tillbaka kl 13:00".

överflytt + 051 + 111 + 111 + 01 + 1300 + **parkering**.

LUNCH TILLBAKA KL 13:00

PLOCKA KONFERE ATERUPR

Aktivera talad hänvisning "tillbaka den 21 januari".

överflytt + 051 + 120 + 126 + 04 + 2101
+ **Kortnr** + **parkering**.

TILLBAKA DEN 21:01*

PLOCKA KONFERE ATERUPR

När talad hänvisning är aktiverad visas en * i slutet av texten.

Intern anrop

Vid interna anrop, från en anknytning med display, till en hänvisad anknytning visas alltid hänvisningen i form av ett textmeddelande.

Externa anrop

Externa anrop till en anknytning som är hänvisad styrs antingen direkt till telefonist, som då ser hänvisningen, eller läses upp om talad hänvisning är aktiverad.

Talad hänvisning

Vid externa anrop till en anknytning som har talad hänvisning får den inringande först höra hänvisningen och där efter möjligheten att lämna ett meddelande i den anropade användarens röstbrevlåda. Funktionen talad hänvisning kräver att systemet är utrustat med ett röstkort.

Systemmeddelanden

Totalt finns tio systemmeddelanden (11-20) som kan bestå av upp till 24 tecken och måste läggas in av telefonist innan de kan användas.

Ta bort Stör Ej, Hänvisning och Vidarekoppling

- Tryck på **överflytt** och slå 071 på sifferknapparna.
- Slå in aktuellt anknytningsintervall.
(T.ex. 111 111 om endast en anknytning ska ändras eller 120 126 om det gäller flera anknytningar.)
- Spara med **parkering**.

Används för att ta bort funktionen STÖR EJ, vidarekoppling och hänvisningstext på en eller flera anknytning.

Ställa in datum och tid

- Tryck på **överflytt** och slå 041 på sifferknapparna.
- Ange datum i formatet MMDDÅÅ, t.ex. 123104
- Spara med **parkering**.
- Ange tid i formatet TTMM, t.ex. 1200
- Spara med **parkering**.

Om antingen datum eller tid inte ska ändras - tryck PARKERING utan att slå in datum/tid.

MM=Månad, DD=Datum, ÅÅ=År, TT=Timme, MM=Minut.

Ändra format för tid

- Tryck på **överflytt** och slå 045 på sifferknapparna.

Formatet för tiden som visas på displayerna i systemets telefoner kan ändras från 24-timmarsformat till 12-timmarsformat och tvärtom.

Ändra format för datum

- Tryck på **överflytt** och slå 044 på sifferknapparna.

Formatet för datum som visas på displayerna i systemets telefoner kan ändras från DDMMÅÅ till MMDDÅÅ eller omvänt.

Obs! Denna förändring gäller även formatet för externa applikationer (SMDR). Därför bör alltid standardformatet MMDDÅÅ användas.

Behörighetskoder

Skapa en behörighetskod

- Tryck på **överflytt** och slå 031 på sifferknapparna.
- Slå anknytningsnummer, t.ex. 119.
- Ange behörighets kod, 3 - 11 tecken (0-9, *, #).
- Spara med **parkering**.

Obs! Telefonist kan inte radera en behörighetskoder, detta kan endast utföras av systemadministratör.

Ändra en behörighetskod

- Tryck på **överflytt** och slå 031 på sifferknapparna.
- Slå anknytningsnummer, t.ex. 119.
- Ange ny behörighets kod, 3 - 11 tecken (0-9, *, #).
- Spara med **parkering**.

Obs! I IPLDK-50/100/300/600 med version 3.0 måste alltid behörighetskoderna bestå av 5 tecken.

Automatisk Dag/Natt/Lunch/Helg-koppling

- Tryck på **överflytt** och slå 074 på sifferknapparna.
- Slå av eller på funktionen.
1: Aktivera funktionen.
0: Stäng av funktionen.
- Spara med **parkering**.

Dag/Natt/Lunch/Helg-koppling

Alternativ 1 (se not 1)

- Tryck på **stör ej** tills det ringläge du vill använda visas i displayen (Dag / Natt / On Demand / Helg / Auto Ring Mode).

Alternativ 2 (se not 2)

- Tryck på **stör ej**.
- Välj ringläge.
1: Dag
2: Natt
3: On Demand
4: Helg
5: Auto Ring Mode
6: Lunch (se not 3)
- Spara med **parkering**.

Tillfällig spärr av anknötning

Aktivera tillfällig spärr

- Tryck på **överflytt** och slå 021 på sifferknapparna.
- Slå in aktuellt anknötningintervall.
(T.ex. 111 111 om endast en anknötning ska ändras eller 120 126 om det gäller flera anknötningar.)
- Spara med **parkering**.

Ta bort tillfällig spärr

- Tryck på **överflytt** och slå 022 på sifferknapparna.
- Slå in aktuellt anknötningintervall.
(T.ex. 111 111 om endast en anknötning ska ändras eller 120 126 om det gäller flera anknötningar.)
- Spara med **parkering**.

Spärr av utgående linjer

Aktivera eller ta bort linjespärr

- Tryck på **överflytt** och slå 073 på sifferknapparna.
- Tryck på de linjeknappar som ska spärras.
(Om linjen är spärrad blinkar linjeknappen.)
- Spara med **parkering**.

Systemet kan ställas att automatiskt följa ett förprogrammerat schema för dag-, natt-, lunch och helgkoppling. När funktionen är aktiverad visas texten AUTO RING MODE (X) i telefonens display. Tecknet inom parentes anger aktuell status; D= Dag, N = Natt, O = On Demand, H = Helg, L = Lunch.

Obs! Innan denna funktion kan användas måste systemet förprogrammeras, kontakta systemadministratören.

Systemet kan använda flera olika ringlägen vilket innebär att samtalstrafiken kan behandlas olika beroende på om det t.ex. är dag eller natt.

Obs! Innan denna funktion kan användas måste systemet förprogrammeras, kontakta systemadministratören.

Not 1: Gäller IPLDK-50/100/300/600 version 3.0 och IPLDK-20 version 2.2 eller tidigare.

Not 2: Gäller IPLDK-50/100/300/600 version 3.5 eller senare och IPLDK-20 med version 3.7 eller senare.

Not 3: Gäller IPLDK-50/100/300/600 version 3.8 eller senare och IPLDK-20 med version 3.8B eller senare.

En eller flera anknötningar kan temporärt spärras för utgående samtal.

Obs! Anknötningarna måste ha behörighetskod inlagd.

Hämta klockan från ISDN

- Tryck på **överflytt** och slå 046 på sifferknapparna.
- Slå av eller på funktionen.
1: Aktivera funktionen.
0: Stäng av funktionen.
- Spara med **parkering**.

Väckning / Påminnelse-signal

Aktivera väckning

- Tryck på **överflytt** och slå 042.
- Slå in aktuellt anknytningsintervall.
(T.ex. 111 111 om endast en anknytning ska ändras eller 120 126 om det gäller flera anknytningar.)
- Ange därefter tid för väckning med 4 siffror (TT:MM).
(Om du vill att väckningen ska upprepas varje dag trycker du nu #, annars hoppas detta steg över.)
- Spara med **parkering**.

Ta bort väckning

- Tryck på **överflytt**, slå 043.
- Slå in aktuellt anknytningsintervall.
(T.ex. 111 111 om endast en anknytning ska ändras eller 120 126 om det gäller flera anknytningar.)
- Spara med **parkering**.

Stänga av Konferensrum

- Tryck på **överflytt** och slå 048.
- Ange Konferensrum (1-9).
- Spara med **parkering**.

Antal användare i ett Konferensrum

- Tryck på **överflytt** och slå 047.
- Ange Konferensrum (1-9).
- Displayen visar nu antalet användare i gruppen.

Funktionen gör att datum och tid hämtas från din teleoperatör via linjeanslutningen, gäller endast linjer anslutna via ISDN.

Väckning innebär att telefonen börjar ringa med en speciell signal. Du anger själv tidpunkt för väckning och kan då även ange om väckningen ska utföras en gång och därefter nollställas eller om den ska upprepas vid samma tidpunkt varje dag.

Att väckningen är aktiverad markeras med en stjärna till vänster om klockan i displayen.

```
ANKNYTNING 100 (H)
21 APR 04          *09:33
PLOCKA KONFERE ATERUPR
```

Telefonist kan stänga av ett Konferensrum oberoende om det är lösenordsskyddat eller inte.

Not 1. Kräver IPLDK-50/100/300/600 med mpb-version 3.5 eller senare eller IPLDK-20 med mbu-version 3.7 eller senare.

Telefonist kan med hjälp av denna funktion kontrollera antalet användare i ett Konferensrum.

Övervakning

Med hjälp av en Konferensrumsknapp kan telefonisten dessutom övervaka grupper.

- PÅ - Konferensrum är aktivt men saknar medlemmar.
- AV - Konferensrum är inte aktiverat.
- Blinkar (1 per/s) - Antalet medlemmar är 1 till 3.
- Blinkar (2 per/s) - Antalet medlemmar är 4 till 6.
- Blinkar (4 per/s) - Antalet medlemmar är 7 eller fler.

Skapa en Konferensrumsknapp

överflytt + **flex** + *57 + Konfrum + **parkering**.

Vidarekoppling

Aktivera vidarekoppling

- Tryck på **överflytt** och slå 091.
- Slå in aktuellt anknytningsintervall.
(T.ex. 111 111 om endast en anknytning ska ändras eller 120 126 om det gäller flera anknytningar.)
- Välj typ av vidarekoppling.
 - 1: Direkt
 - 2: Vid upptaget
 - 3: Vid ej svar
 - 4: Vid upptaget och ej svar
- Ange destination (anknytning, grupp eller # för röstbrevlåda).
- Spara med **parkering**.

Ta bort vidarekoppling

- Tryck på **överflytt** och slå 091.
- Slå in aktuellt anknytningsintervall.
- Tryck #.
- Spara med **parkering**.

Aktivera röstbrevlåda

Aktivera röstbrevlåda

- Tryck på **överflytt** och slå 091.
- Slå in aktuellt anknytningsintervall.
(T.ex. 111 111 om endast en anknytning ska ändras eller 120 126 om det gäller flera anknytningar.)
- Välj typ av vidarekoppling.
 - 1: Direkt
 - 2: Vid upptaget
 - 3: Vid ej svar
 - 4: Vid upptaget och ej svar
- Tryck #.
- Spara med **parkering**.

Koppla ur röstbrevlåda

- Tryck på **överflytt** och slå 091.
- Slå in aktuellt anknytningsintervall.
- Tryck #.
- Spara med **parkering**.

Telefonist kan aktivera interna vidarekopplingar (typ 1-4) eller ta bort valfri typ av vidarekopplingar från godtyckliga anknytningar i systemet.

Not 1. Kräver IPLDK-50/100/300/600 med mpb-version 3.5 eller senare eller IPLDK-20 med mbu-version 3.7 eller senare.

Telefonist kan koppla in eller ur Röstbrevlådan på valfri anknytningar i systemet.

Not 1. Innan denna funktion kan användas måste användaren spela in ett röstmeddelande.

Not 2. Kräver IPLDK-50/100/300/600 med mpb-version 3.5 eller senare eller IPLDK-20 med mbu-version 3.7 eller senare.

Radera all A-nummer

- Tryck på **överflytt** och slå 055 på sifferknapparna.
- Slå in aktuellt anknytningsintervall.
(T.ex. 111 111 om endast en anknytning ska ändras eller 120 126 om det gäller flera anknytningar.)
- Spara med **parkerings**.

Namn på anknytning

- Tryck på **överflytt** och slå 072.
- Slå anknytningsnummer, t.ex. 119.
- Skriv in namnet med sifferknapparna, max 12 tecken.
(Detta utföres på samma sätt som när ett kortnummer skapas, se avsnittet kortnummer.)
- Spara med **OK** eller **parkerings**.

Spela in systemmeddelande/kösvar

Spela in ett meddelande

- Lyft luren.
- Tryck på **överflytt** och slå 06.
- Välj meddelande (001-070).
- Tryck # för att starta inspelningen.
- Tala i normal samtalsnivå.
- Spara med **parkering**.

Radera ett meddelande

- Lyft luren.
- Tryck på **överflytt** och slå 06.
- Välj meddelande (001-070).
- Vänta tills meddelandet som ska raderas börjar spelas upp.
- Radera med **kortnr**.
- Avsluta med **högtalare**.

Denna funktion tillåter telefonisten att spela in och ta bort olika systemmeddelanden.

Obs! Denna funktion kan endast utföras då röstkortet är ledigt. När inspelning av systemmeddelande sker kan inte röstkortet användas till normala funktioner.

Ej förinspelade (Meddelande 001 – 070)

Kan användas fritt till funktioner som kösvar, DISA, CCR och nattsvar.

Förinspelade (Meddelande 071 – 100)

Dessa meddelanden används internt av systemet för att läsa upp status i olika lägen. T.ex. ange status för en anknytning innan samtalet flyttas till telefonist eller ge användaren olika instruktioner.

Förinspelade systemmeddelanden

Nr	Beskrivning	Förinspelad text	Används till funktionerna
071	VMIB MOH	-	Väntmusik
072	Används ej	-	
073	Invalid number prompt	-	DISA, DID (P167, F04, F04)
074	Time out prompt	Du har inte gjort något val	DISA, Fjärravlyssning (P160, F04)
075	Retry prompt	Försök igen	DISA (P160, F04)
076	Transfer to attendant	Du kopplas till telefonist	DISA, DID (P167, F04, F05)
077	Används ej	-	
078	Leave message prompt	Om du vill lämna ett meddelande tryck fyrkant.	Intern inspelning av meddelanden
079	Record start prompt	Spela in din hälsning	Intern inspelning av meddelanden
080	Authorization code prompt	Ange din behörighetskod	DISA Fjärravlyssning röstbrevlåda
081	Busy prompt	Anknytningen är upptagen	DISA, DID (P167, F04, F01)
082	Används ej	-	Väckningssignal
083	Sta Off-net forward prompt	Vidarekopplad externt	DISA, DID (P160, F12)
084	DND prompt	Stör ej	DISA, DID (P167, F04, F03)
085	No answer prompt	Anknytningen svarar ej	DISA, DID (P167, F04, F02)
086-087	Används ej	-	
088	Röstbrevlåda huvudmeny	För att lyssna av eller radera meddelanden, tryck ett För att lyssna av eller ändra ditt eget medd, tryck två För att koppla ur din röstbrevlåda, tryck tre För att avsluta, tryck stjärna	Fjärravlyssning röstbrevlåda
089	Röstbrevlåda meny "1"	För att lyssna av lämnade meddelanden, tryck ett För att lyssna på nästa meddelande, tryck två För att radera aktuellt meddelande, tryck tre För att radera samtliga meddelanden, tryck fyra För att återgå till huvudmenyn, tryck stjärna	Fjärravlyssning röstbrevlåda
090	Används ej	-	
091	No messages prompt	Du har inga meddelanden	Fjärravlyssning röstbrevlåda
092	Används ej	-	
093	Röstbrevlåda meny "2"	För att ändra ditt eget meddelande, tryck fyrkant. Avsluta därefter inspelningen genom att trycka stjärna	Fjärravlyssning röstbrevlåda
094	Röstbrevlåda meny "3"	Du har valt att koppla ur din röstbrevlåda	Fjärravlyssning röstbrevlåda
095	Röstbrevlåda meny "***"	Fjärrstyrningen av röstbrevlåda är nu avslutad	Fjärravlyssning röstbrevlåda
096	Leave msg after tone prompt	Tala in ditt meddelande efter tonen.	Fjärravlyssning röstbrevlåda, Lämna meddelande till anknytning.
097	Meddelande status	- (T.ex. "Du har fått ett röstmeddelanden.")	Meddelandestatus till SLT och GDK-L8.
098	Gemensamt utgående medd.	- (T.ex. "Användaren du söker är hänvisad...")	Gemensam hälsning för alla anknytningar som inte spelat in egen hälsning.
099-100	Används ej	-	

Flexknappar

En mycket användbar funktion i IPLDK är att nästan alla funktioner kan läggas upp på en flexknapp. En flexknapp är en funktionsknapp som fritt kan programmeras av användaren. Med hjälp av flexknappar kan du därför mycket enkelt aktivera vanliga funktioner som t.ex. vidarekopplingar, inspelning av meddelande, använda kortnummer, se status på andra anknytningar, gå in eller ur grupper med mera.

Programmera egna flexknappar

Lägga in en funktion på flexknapp

- Tryck på **överflytt** (du behöver inte lyfta luren).
- Tryck på den **flexknapp** som du vill använda.
(Displayen visar nu vad som ligger under aktuell flexknapp.)
- Slå aktuell funktionskod t.ex. ett anknytningsnummer.
(Funktionskoderna kan bestå av en eller flera siffror och/eller funktionsknappar och beskrivs funktion för funktion nedan.)
- Spara med **parkering**.
- Avsluta programmeringen genom att trycka **högtalare**.

Radera en flexknapp

- Tryck på **överflytt**.
- Tryck på den **flexknapp** som du vill radera.
- Spara med **parkering**.
- Avsluta programmeringen genom att trycka **högtalare**.

Vissa speciella flexknappar, linjeknappar, krävs för att telefonen ska fungera och kan därför inte ändras av användaren. Vanligtvis är de två eller tre första flexknapparna av denna typ (flex 01 - 03).

Exempel

Lägg in anknytning 123 på flexknapp 10:

överflytt + **flex 10** + 123 + **parkering**

Radera flexknapp 23:

överflytt + **flex 23** + **parkering**

Flexknappskoder

Funktion	IPLDK-300/600	IPLDK-50/100	Exempel
Anknytningsknapp	Anknytningsnummer		överflytt + flex + 100 + parkering
Sökgrupp	Gruppnummer		överflytt + flex + 620 + parkering
Parkeringsgrupp	601 - 619	601 - 610	överflytt + flex + 601 + parkering
Kortnummer			
Privata	000 - 099	000 - 099	överflytt + flex + Kortnr + 001 + parkering
Gemensamma/System	2000 - 4999	2000 - 3499	överflytt + flex + Kortnr + 2000 + parkering
Återställning av larmsignal	35		överflytt + flex + 35 + parkering
Gruppupplöckning	36		överflytt + flex + 36 + parkering
Allanrop			
En intern grupp	401 - 419	401 - 415	överflytt + flex + 401 + parkering
Alla interna grupper	43	43	överflytt + flex + 43 + parkering
En extern grupp	45 - 47	45 - 47	överflytt + flex + 45 + parkering
Alla externa grupper	48	48	överflytt + flex + 48 + parkering
Alla grupper	49	49	överflytt + flex + 49 + parkering
Besvara allanrop	44	44	överflytt + flex + 44 + parkering
Vidarekoppling			
Direkt	54 + 1 + Ankn/Grupp		överflytt + flex + 54 + 1 + 100 + parkering
Vid upptaget	54 + 2 + Ankn/Grupp		överflytt + flex + 54 + 2 + 100 + parkering
Vid ej svar	54 + 3 + Ankn/Grupp		överflytt + flex + 54 + 3 + 100 + parkering
Vid upptaget och ej svar	54 + 4 + Ankn/Grupp		överflytt + flex + 54 + 4 + 100 + parkering
Externt – Direkt	54 + 5 + Kortnrposition		överflytt + flex + 54 + 5 + 2000 + parkering
Externt – Vid ej svar	54 + 6 + Kortnrposition		överflytt + flex + 54 + 6 + 2000 + parkering

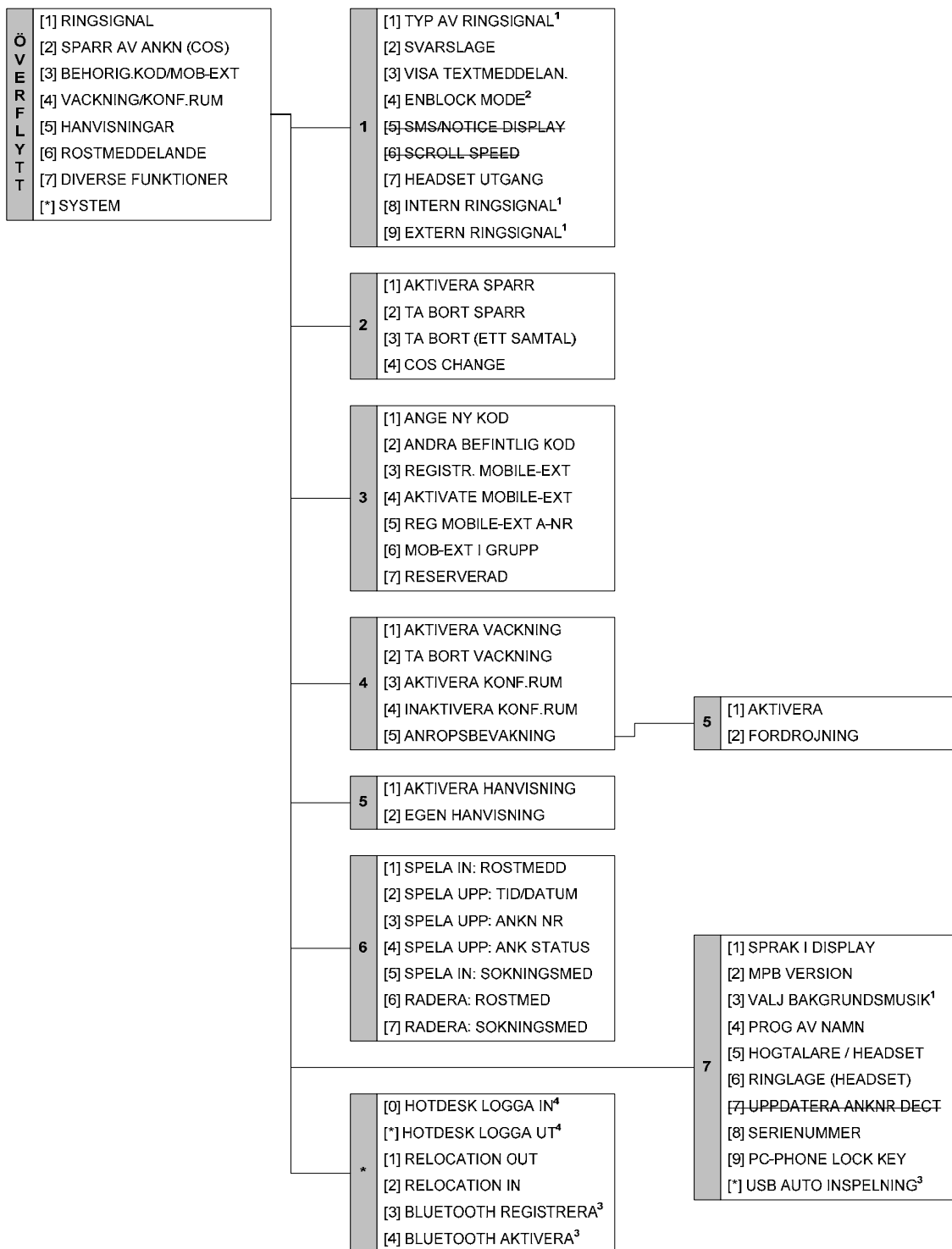
Funktion	IPLDK-300/600	IPLDK-50/100	Exempel
Universal Cancel	59		överflytt + flex + 59 + parkering
Röstbrevlåda			
Spela in/Lyssna av	överflytt + 61		överflytt + flex + överflytt + 61 + parkering
Spela upp tid/datum	överflytt + 62		överflytt + flex + överflytt + 62 + parkering
Spela upp ankn.nr	överflytt + 63		överflytt + flex + överflytt + 63 + parkering
Spela upp ankn.status	överflytt + 64		överflytt + flex + överflytt + 64 + parkering
Spela in allanropsmeddelande	överflytt + 65		överflytt + flex + överflytt + 65 + parkering
Radera eget meddelande	överflytt + 66		överflytt + flex + överflytt + 66 + parkering
Radera allanropsmeddelande	överflytt + 67		överflytt + flex + överflytt + 67 + parkering
Aktivera (direkt)	54 + 1 + #		överflytt + flex + 54 + 1 + # + parkering
Aktivera (upptagen)	54 + 2 + #		överflytt + flex + 54 + 2 + # + parkering
Aktivera (ej svar)	54 + 3 + #		överflytt + flex + 54 + 3 + # + parkering
Aktivera (upptaget/ej svar)	54 + 4 + #		överflytt + flex + 54 + 4 + # + parkering
Nattsvar	69		överflytt + flex + 69 + parkering
Plocka samtal			
Generell plockning	7		överflytt + flex + 7 + parkering
Specifik anknytning	7 + Anknytningsnummer		överflytt + flex + 7 + 100 + parkering
Portöppning/Reläfunktioner	*11 - *17	*11 - *16	överflytt + flex + *11 + parkering
MCID Request	*54		överflytt + flex + *54 + parkering
RSG Dörröppning 1	*55		överflytt + flex + *55 + parkering
RSG Dörröppning 2	*56		överflytt + flex + *56 + parkering
Konferensrumsknapp	*57 + Konferensrum		överflytt + flex + *57 + 1 + parkering
Differ Ring	överflytt + 11		överflytt + flex + överflytt + 11 + parkering
Ringsignal			
Interna anrop	överflytt + 18		överflytt + flex + överflytt + 18 + parkering
Externa anrop	överflytt + 19		överflytt + flex + överflytt + 19 + parkering
Samtalsspärr (COS)			
Ta bort	överflytt + 21		överflytt + flex + överflytt + 21 + parkering
Aktivera	överflytt + 22		överflytt + flex + överflytt + 22 + parkering
En gång (Walking COS)	överflytt + 23		överflytt + flex + överflytt + 23 + parkering
Behörighetskod			
Skapa	överflytt + 31		överflytt + flex + överflytt + 31 + parkering
Ändra	överflytt + 32		överflytt + flex + överflytt + 32 + parkering
Mobile Extension (MEX)			
MEX På/Av	överflytt + 34		överflytt + flex + överflytt + 34 + parkering
UCD anrop PÅ/AV	överflytt + 36		överflytt + flex + överflytt + 36 + parkering
Väckning/Påminnelse			
Aktivera	överflytt + 41		överflytt + flex + överflytt + 41 + parkering
Radera	överflytt + 42		överflytt + flex + överflytt + 42 + parkering
Konferencerum			
Aktivera	överflytt + 43		överflytt + flex + överflytt + 43 + parkering
Radera	överflytt + 44		överflytt + flex + överflytt + 44 + parkering
Anropsbevakning	överflytt + 46 + Ankn		överflytt + flex + överflytt + 46 + Ankn + parkering
Hänvisning	överflytt + 51 + 00 - 20		överflytt + flex + överflytt + 51 + 01 + parkering
Individuellt meddelande	överflytt + 52		överflytt + flex + överflytt + 52 + parkering
Hemligt nummer	överflytt + 53		överflytt + flex + överflytt + 53 + parkering
Two-way recording	överflytt + 54		överflytt + flex + överflytt + 54 + parkering
Samtalslogg	överflytt + 57		överflytt + flex + överflytt + 57 + parkering
Röstbrevlåda			
Spela in/Lyssna av	överflytt + 61		överflytt + flex + överflytt + 61 + parkering
Spela upp tid/datum	överflytt + 62		överflytt + flex + överflytt + 62 + parkering
Spela upp ankn.nr	överflytt + 63		överflytt + flex + överflytt + 63 + parkering
Spela upp ankn.status	överflytt + 64		överflytt + flex + överflytt + 64 + parkering
Spela in allanropsmeddelande	överflytt + 65		överflytt + flex + överflytt + 65 + parkering
Radera eget meddelande	överflytt + 66		överflytt + flex + överflytt + 66 + parkering
Radera allanropsmeddelande	överflytt + 67		överflytt + flex + överflytt + 67 + parkering

Funktion	IPLDK-300/600	IPLDK-50/100	Exempel
Språk i display (Eng/Sve)	överflytt + 71		överflytt + flex + överflytt + 71 + parkering
Bakgrundsmusik	överflytt + 73		överflytt + flex + överflytt + 73 + parkering
Anknytningsnamn	överflytt + 74		överflytt + flex + överflytt + 74 + parkering
Headset			
Svarsläge	överflytt + 75		överflytt + flex + överflytt + 75 + parkering
Ringläge	överflytt + 76		överflytt + flex + överflytt + 76 + parkering
Kontokod	överflytt + 80		överflytt + flex + överflytt + 80 + parkering
Samtal väntar	överflytt + 81		överflytt + flex + överflytt + 81 + parkering
Internknapp	överflytt + 83		överflytt + flex + överflytt + 83 + parkering
LOOP-knapp	överflytt + 84		överflytt + flex + överflytt + 84 + parkering
Påskyndning	överflytt + 85		överflytt + flex + överflytt + 85 + parkering
Inbrytning	överflytt + 86		överflytt + flex + överflytt + 86 + parkering
UCD Stör Ej (In/Ur Grupp)	överflytt + 87 + Gruppnummer		överflytt + flex + överflytt + 87 + Grp + parkering
ISDN/AXE tjänster	överflytt + 89		överflytt + flex + överflytt + 89 + parkering
Konferensknapp	överflytt + 91		överflytt + flex + överflytt + 91 + parkering
Meddelandeknapp	överflytt + 92		överflytt + flex + överflytt + 92 + parkering
Stör Ej-knapp	överflytt + 93		överflytt + flex + överflytt + 93 + parkering
R-Knapp	överflytt + 94		överflytt + flex + överflytt + 94 + parkering
Sekretessknapp	överflytt + 95		överflytt + flex + överflytt + 95 + parkering
Högtalarknapp	överflytt + 96		överflytt + flex + överflytt + 96 + parkering
Återuppringningsknapp	överflytt + 97		överflytt + flex + överflytt + 97 + parkering
DID Restriction	överflytt + 98		överflytt + flex + överflytt + 98 + parkering
DISA Restriction	överflytt + 99		överflytt + flex + överflytt + 99 + parkering
Supervisor UCD status	överflytt + 8*		överflytt + flex + överflytt + 8* + parkering
USB Call Record	överflytt + 9*		överflytt + flex + överflytt + 9* + parkering
In Room Indication	överflytt + *8		överflytt + flex + överflytt + *8 + parkering
Chime Bell	överflytt + *9		överflytt + flex + överflytt + *9 + parkering

Menyer

Funktionsmenyn (alla modeller)

Funktionsmenyn kan nås genom att trycka på **överflytt** och innehåller en rad olika systemfunktioner. Du kan sedan bläddra dig fram med **- volym +** eller direkt ange siffran framför varje meny. Att bekräfta eller spara utförs genom att trycka **parkering** och för att lämna meny trycker du **högtalare**.



¹ Funktionen stöds inte av IP-telefoner.

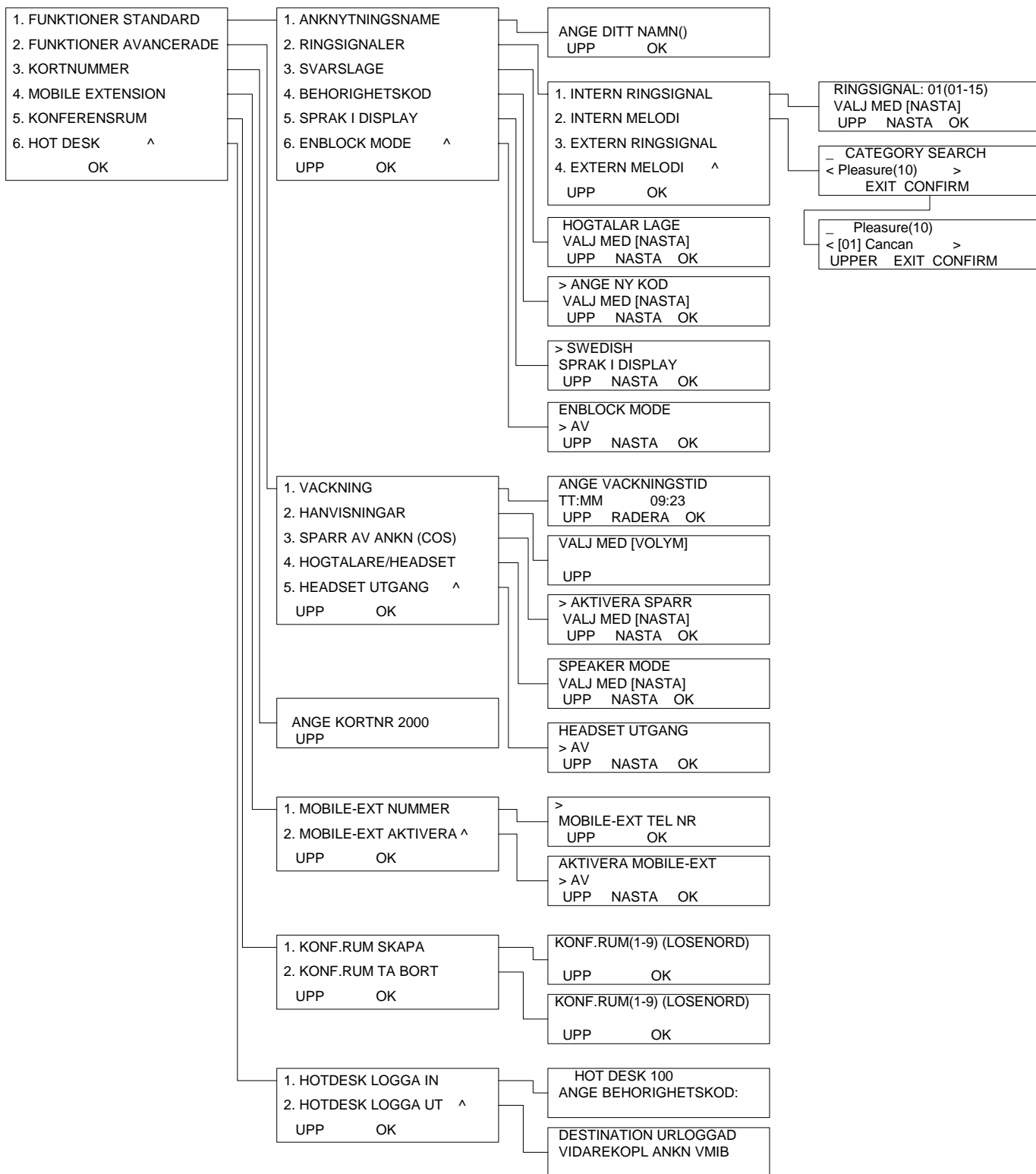
² Stöds endast av telefoner med Soft-keys.

³ Stöds endast av modellerna LDP-7024D/LD med USB-modul.

⁴ Stöds endast av telefoner med 12 eller fler flexknappar.

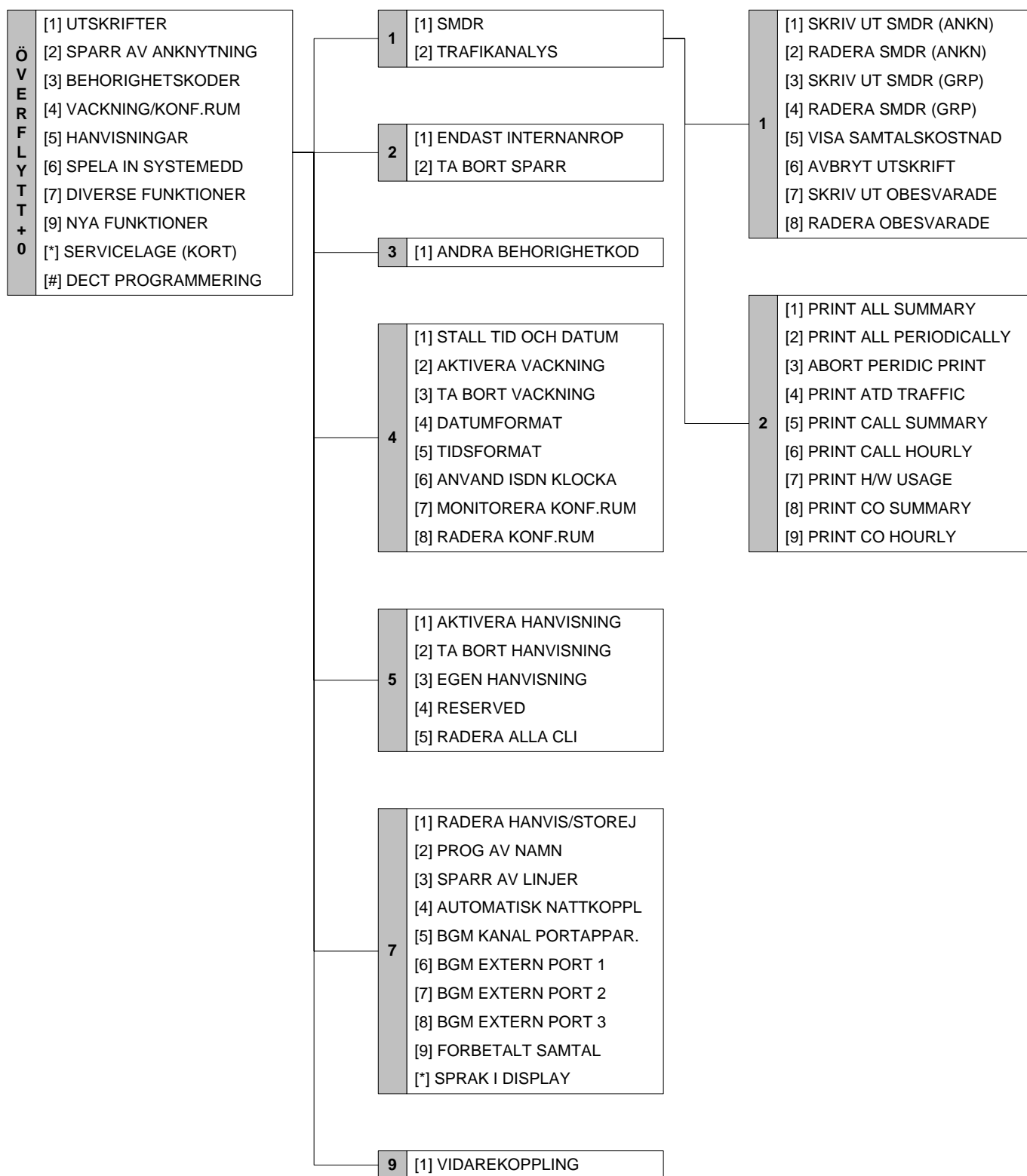
Funktionsmenyn (LDP-7016D och 7024D)

Funktionsmenyn kan nås genom att trycka på MENY (uppåt på navigeringsknappen) och innehåller en rad olika användarfunktioner. Du kan sedan bläddra dig fram med knapparna UPP och NER (på navigeringsknappen) eller direkt ange siffran framför varje meny. Att bekräfta eller spara utförs genom att trycka OK (på navigeringsknappen) eller **[parkering]** och för att lämna menyn trycker du **[högtalare]**.



Telefonistmenyn (alla modeller)


Telefonistmenyn kan nås genom att trycka på **överflytt + 0** och innehåller en rad olika telefonistfunktioner. Obs! Telefonist menyn kan endast nås av telefoner som är registrerade som telefonister (Attendant). Du kan sedan bläddra dig fram med **- volym +** eller direkt ange siffran framför varje meny. Att bekräfta eller spara utförs genom att trycka **parkerings** och för att lämna menyn trycker du **högtalare**.



Register

#	Hänvisningar.....	21	ringsignalsvolym.....	15
# 13, 16	Högtalarknapp	42	R-Knapp	42
*	I		Röstbesked	22
21.....	Inbrytning.....	31, 32	Röstbrevlåda	22
A	Individuellt meddelande.....	21	Röstkort.....	22
Aktivera hänvisning.....	Inspelning av samtal.....	24	S	
Aktivera röstbrevl. (telefon.).....	Intern ringsignal	15	Samtalslogg	25
Allanrop.....	Internknapp.....	42	Samtalsvolym	15
Anknytningsangivelse	ISDN	36	Sekretess	29
Anknytningsknapp	K		Sekretess	42
Anknytningsstatus.....	Konferens	42	Sekretessläge.....	14
Anropsbevakning	Konferens	27	Senast slaget nummer	14
A-Nummer	Konferensrum	27, 36	SIP	13, 16
Använda ett kortnummer.....	Konferensrum (telefonist)	36	Skriv in text.....	19
Automatisk Dag/Natt-koppling	Kortnr på flexknapp	19	Snabbtelefonläge	14
Automatisk inspelning	kortnummer	13	Spara nummer.....	29
Automatisk återuppringning	Kortnummer.....	19	Spela upp	22
Avsluta en konferens	kösvar	39	Spola tillbaka.....	22
AXE tjänst	L		Språk i display	29
B	Larm	31	spärr av anknytning.....	35
Bakgrundsmusik	Linjekö	31	Spärr av utgående linjer	35
Barge-in mode	Logga in på en Hot-Desk.....	28	Spärr för utgående samtal.....	30
Behörighetskod.....	Logga ut från en Hot-Desk.....	28	Stör Ej	21
Behörighetskoder.....	LOOP-knapp.....	42	Stör Ej	42
Blockering av direktvalsnr	lunch	35	Svara	14
C	Lyssna av meddelande.....	22	svarsläge.....	14
Call Coverage	M		Systemkortnummer	19
D	Meddelande väntar	23	Fystemmeddelande.....	33
Dag/Natt/Helg-koppling.....	Meddelande.....	42	Systemmeddelande.....	39
Datum och tid.....	Mobile Extension	26	Sökning	30
Datum och tidsangivelse.....	N		T	
Dölja utgående A-nummer	Namn i display	29	Ta bort ett kortnummer	19
Dörröppning	Namn på anknytning.....	38	Ta tillbaka ett parkerat samtal	17
E	namnval.....	20	Tala in ett tillägg	22
Extern ringsignal	Namnval	20	Talad hänvisning	21, 33
F	Normal hänvisning.....	21, 33	Telefonistfunktioner	33
Fjärradministration	Nummerpresentation	25	Telefonistmenyn	45
Fjärrstyrd röstbrevlåda	P		Two-way recording	24
Flexknappar	Parkera	17	U	
Flexknappskoder	Parkera ett externt samtal.....	17	UCD Stör Ej.....	21
Flytta över ett meddelande	Parkeringsgrupp	17	Upplockning	15
Flytta över samtal	Plocka samtal	15	USB-modul.....	24
Format för datum	Pre-dialing	13	V,W	
Format för tid	Programversion	30	Vid ej svar	18
Funktioner.....	Påminnelseignal	30, 36	Vid upptaget	18
Funktionsmenyn	Påskyndning.....	30	Vid upptaget & ej svar	18
Följ mig	Påtvingat högtalarläge.....	31	Vidarekoppling.....	18
Förinspelade systemmedd.....	R		Vidarekoppling (telefonist).....	37
G	Radera.....	22	Volym	15
gruppnummer	Radera all A-nummer	38	Väckning	30, 36
H	Radera en flexknapp	40	Väggmontering	10
Headset	Radera ett A-nummer	25	Å	
Hemligt nummer	Registrera telefonnummer	26	Återuppringning.....	14
Hetalinjen.....	Repetera.....	22	Återuppringning	42
HOT-DESK	Ringa	13	Ä	
Hämta klockan från ISDN	Ringa ett externt samtal.....	13	Ändra ringsignal	15
	Ringa ett internt samtal.....	13	Ö	
	Ringsignal	15	Överflytt.....	16
	Ringsignalläge	14		

Din återförsäljare



Licencia telecom ab generalagent för LG telefoni.
<http://www.licencia.se/>